



VIA LIBERTATIS  
- SZLAK ŚW. JAKUBA  
- DROGA WOLNOŚCI I NIEPODLEGŁOŚCI

PRZEWODNIK PO SZLAKACH



Wydawca LGD „Równiny Wołomyńskie”

2015



## Spis treści

Wstęp	
VIA LIBERTATIS .....	5
PROGRAM PRESTIGE A DROGA JAKUBOWA .....	7
PORUSZANIE SIE PO SZLAKU .....	9
PRZEBIEG TRASY .....	11
VIA LIBERTATIS - Droga wolności i niepodległości .....	11
Gmina Sadowne .....	11
NOCLEGI W GMINIE SADOWNE .....	12
Gmina Wyszaków .....	13
NOCLEGI W GMINIE WYSZAKÓW .....	15
Gmina Jadów .....	16
BAZA NOCLEGOWA GMINY JADÓW .....	20
Gmina Tłuszcz .....	21
NOCLEGI W GMINIE TŁUSZCZ .....	25
Gmina Klembów .....	27
Gmina Poświętne .....	29
Gmina Wołomin .....	30
Gmina Brańszczyk – Gmina Wyszaków .....	31
BAZA NOCLEGOWA GMINY BRAŃSZCZYK .....	35
Gmina Rząśnik – Gmina Wyszaków .....	37
Gmina Wyszaków – Gmina Jadów .....	39
POZOSTAŁE MOŻLIWOŚCI NOCLEGU W OKOLICY .....	43
SZLAK WALK I POMNIKÓW HISTORYCZNYCH .....	44
Ossów .....	44
Radzymin .....	47
SZLAK EUTOPEJSKICH REGIONÓW (edukacja, ekologia, priorytety Unii Europejskiej) .....	53









# WSTĘP

## VIA LIBERTATIS

Szanowni Państwo,

*Dobiegł końca realizowany przez Lokalną Grupę Działania „Równiny Wołomińskiej” projekt współpracy PRESTIGE, którego głównym celem w naszym przypadku było wytyczenie i oznakowanie w terenie Drogi Jakubowej.*

*Realizowaliśmy ten projekt współpracy wspólnie z LGD „Bądźmy razem” z Łochowa, LGD „Ziemi Mińskiej” i Stowarzyszeniem Kapitał – Praca – Rozwój z Siedlec.*

*Drogi czy szlaki jakubowe to bardzo stara idea wywodząca się jeszcze z wczesnego średniowiecza. Gdy muzułmanie zajęli Ziemię świętą z Jerozolimą, chrześcijanie potrzebowali innego miejsca, do którego mogli by pielgrzymować oprócz Rzymy, przypominano sobie wówczas o grobie św. Jakuba Apostoła, który znajduje się w hiszpańskiej Galicji w Santiago de Compostela. Na początku ruch pielgrzymi był dość ograniczony i zamykał się w kręgu Europy zachodniej, w wiekach XII – XIV ruch pielgrzymkowy bardzo się rozrósł sięgając terenów ówczesnej Polski i Litwy, ze świadectw oraz z badań prowadzonych na cmentarzach wiemy, że z naszych terenów pielgrzymowano do Composteli, w kilku grobach udało się odnaleźć pochowaną ze zmarłym muszlę św. Jakuba będącą świadectwem odbycia pielgrzymki do Composteli. Rewolucja francuska i Oświecenie przyniosło powolne obumieranie ścieżek, tak, że praktycznie o nich zapomniano. Przetrwiała jedna droga na terenie Hiszpanii nazywana francuską ponieważ rozpoczyna się we francuskich Pirenejach. Gdy w roku 1982 Ojciec św. Jan Paweł II przybył do Santiago wezwał do odrodzenia się ścieżek i ponownego rozpropagowania tradycji pielgrzymowania do grobu św. Jakuba w Composteli, na to wezwanie odpowiedzieliśmy również i my w LGD „Równiny Wołomińskiej” opracowując projekt współpracy PRESTIGE.*

*Droga jakubowa przebiega przez cały teren naszego LGD. Droga na naszym terenie nosi nazwę Via Libertatis – tzn. Droga Wolności. Z jednej strony wchodzi na nasz teren w miejscowości Kołodziejz w gminie Sadowne, przebiega przez tereny pięknych lasów sosnowych mija po drodze sanktuarium w Loretto i poprzez Urle kieruje się do Jadowa gdzie znajduje się jedyna na naszym terenie parafia pw. Św. Jakuba Ap. oraz sanktuarium św. Krzyża. Drugi odcinek szlaku rozpoczyna się w Długosiodle i biegnie poprzez Sieczychy gdzie zginął Tadeusz Zawadzki*





ps. Zośka i gdzie jest pomnik upamiętniający to wydarzenie, następnie poprzez Porządzie i Rządźnik do Wyszkowa gdzie znajduje się m.in. zabytkowy obelisk wa-zów oraz kościół pw. Św. Idziego, dalej przez Ślubów do Niegowa a stamtąd po-przez Mostówkę, Kiciny, Szewnicę do Jadowa gdzie zbiegają i łączą się oba od-cinki szlaku w parafii św. Jakuba. Stamtąd szlak przebiega poprzez Sulejów, Postoliska, do Tłuszcza mijając po drodze zabytkowy zespół pałacowo – parkowy w Chrzęsnem. Z Tłuszcza szlak kieruje się poprzez Krusze i Klembów do ostrówka do domu św. sio-stry Faustyny. Dalej szlak kieruje się poprzez Tuł do Poświętnego a stamtąd poprzez Zabraniec i Majdan do Ossowa. W Ossowie szlak łączy się z krótkim odcinkiem dro-gi św. Jakuba, która została nazwana „Cud nad Wisłą” przebiega ona z Radzymina z cmentarza 1920 r. poprzez Wołomin i Kobytkę – przy kościele św. Trójcy i łączy się z naszą drogą właśnie w Ossowie. Ossów jest to miejsce szczególne związane z Bitwą Warszawską 1920 r., znajduje się tu cmentarz poległych i Park Kulturowy – instytucja zajmująca się propagowaniem zwycięstwa Polski nad bolszewikami w 1920 r. Z Osso-wa szlak podąża do Zielonki gdzie opuszcza teren naszego LGD, daje poprzez Ząbki i Szmulki kieruje się do Katedry św. Floriana na Pradze.

Szlak jest prowadzony przez bardzo ciekawe przyrodniczo i historycznie te-reny, jednakże nie jest to główna przesłanka prowadzenia szlaku, przede wszyst-kim ma on możliwie najkrótszą i najbezpieczniejszą drogą poprowadzić pielgrzy-ma do Santiago de Compostela. Oczywiście należy zwracać uwagę i w miarę możliwości umieszczać na szlaku ciekawe miejsca. Są to np. prom na rzece Bug łączący Brańszczyk z Kamieńczykiem. Przystanie kajakowe oferujące spływy kaja-kowe po rzece Liwiec i Bug. Zabytki architektury sakralnej np. drewniany kościół w Porządziu oraz architektury świeckiej np. pałac w Chrzęsnem.

Szlak jest to droga dla wszystkich, oczywiście wiedzie ona do grobu apo-stoła w Santiago de Compostela ale podróżuje nim wiele osób poszukujących Boga – jakkolwiek go pojmują, idą lub jadą nim i ateści i agnostycy. W Europie zachodniej jest on popularny wśród osób pracujących w wielkich miastach i fir-mach skupiających wielu pracowników w jednym miejscu, idąc nim odnajdują sami siebie, wyciszają swoje emocje i znajdują siłę do dalszej pracy. Wiele osób oczywiście pogłębia również soją wiarę i relację z Bogiem. Część wędrówkę tym szlakiem traktuje jako pokutę za popełnione grzechy.

Oprócz Drogi Jakubowej wyznaczylismy również Szlak walk i pomników hi-storycznych oraz Szlak europejskich regionów.

Mam nadzieję, że Państwo zdecydujecie się na odwiedzenie naszych tere-nów, poświęcicie chwilę czasu na podziwianie piękna naszej przyrody oraz spo-tkacie ciekawych i przyjaznych ludzi.

Serdecznie zapraszamy

Rafał Rozpara  
Prezes LGD „Równiny Wołomińskiej”



# PROGRAM PRESTIGE A DROGA JAKUBOWA

Głównym celem realizacji projektu współpracy PRESTIGE jest podniesienie atrakcyjności turystycznej całego obszaru objętego Lokalną Strategią Rozwoju LGD „Równiny Wołomińskiej”. W ramach projektu został wyznaczony Szlak Drogi św. Jakuba, co przyczyniło się do zwiększenia długości szlaków turystycznych, zwiększenia integracji i aktywizacji lokalnych społeczności na rzecz rozwoju turystyki oraz podniosło tożsamość historyczną i kulturową osób zamieszkujących tereny objęte Lokalną Strategią Rozwoju, LGD „Równiny Wołomińskiej”. Zrealizowanie projektu przyczyniło się do poznania przez pielgrzyma, turystę walorów krajobrazowych, dziewiczej przyrody i licznych „perełek” turystycznych utworzonych przez naturę. Droga Św. Jakuba stanowi istotny element wdrażania produktu turystycznego, łączy miejsca, obiekty, miejscowości szczególnie interesujące pod względem turystycznym oraz kultu religijnego.

Droga Św. Jakuba jest szlakiem pielgrzymkowym, który prowadzi do katedry w Santiago de Compostela w Galicji w północno-zachodniej Hiszpanii. Katedra w Santiago de Compostela jest jedną z najważniejszych świątyń pielgrzymkowych, miejscem docelowym do grobu Świętego Jakuba Większego jednego z dwunastu apostołów, uczniów Jezusa Chrystusa.



Katedra w Santiago de Compostela





Charakterystyczną cechą pielgrzymowania Drogą św. Jakuba jest inny charakter od znanych w Polsce masowych pielgrzymek pieszych jak np. do Częstochowy. Każdy pielgrzym rozpoczyna swoją wędrówkę od progu własnego domu lub kościoła parafialnego. Droga przeznaczona jest dla wędrowców indywidualnych lub małych grup, bez względu na wyznanie i narodowość. Każdy pielgrzym powinien zaopatrzyć się w kartę pielgrzyma, na podstawie której otrzyma dokument potwierdzający przebycie drogi tzw. Compostelę. Charakterystycznymi atrybutami pielgrzyma są: muszla św. Jakuba, laska, kapelusz, peleryna i zbiorniczek na wodę.



*„Bez wątplenia Szlak św. Jakuba pomaga nam spotkać się z samym sobą. Kluczowe zawsze będzie spotkanie z samym sobą, jako pewien początek, ponieważ jest to warunek żeby spotkać się z drugim człowiekiem, a przede wszystkim z Panem Bogiem”.*

Abp Julián Barrio Barrio; Szafarnia, 19 kwietnia 2013 r.



# PORUSZANIE SIĘ PO SZLĄKU

Szlak jest ogólnodostępny dla turystów, pielgrzymów jak i dla każdego, kto będzie chciał go przemierzyć.

Po szlaku można poruszać się:

- **PIESZO**
- **ROWEREM**
- **KONNO**









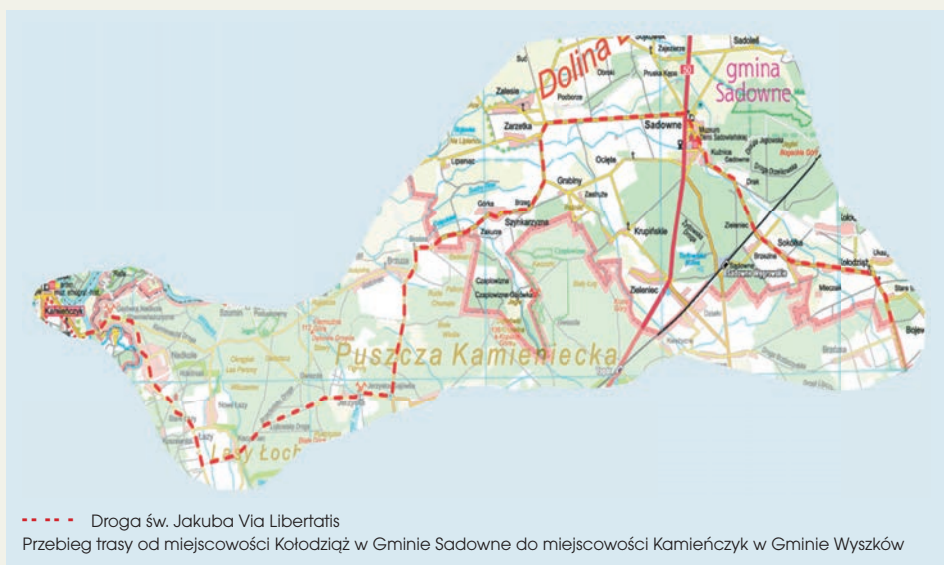


# PRZEBIEG TRASY

Trasa Via Libertatis prowadzona jest w oparciu o istniejącą sieć kościołów, kaplic, miejsc kultu oraz o inne zabytki i interesujące miejsca zarówno pod względem przyrodniczym, jak też historycznym czy po prostu relaksacyjnym. Obecnie Droga św. Jakuba przebiega na odcinku około 156 km.

## VIA LIBERTATIS - DROGA WOLNOŚCI I NIEPODLEGŁOŚCI

### GMINA SADOWNE



Początek szlaku Drogi św. Jakuba w Gminie Sadowne na granicy z Gminą Stoczek. Szlak biegnie w kierunku miejscowości Kołodziejów. Mijając Szkołę Podstawową w Kołodziejów kierujemy się w kierunku kaplicy pw. Matki Boskiej Nieustającej Pomocy. W Kołodziejów znajdziemy pozostałości zespołu folwarcznego z II poł. XIX w. (stodoła murowana, spichlerz, magazyn gorzelnicy). Koło Kaplicy znajduje się Tabliczka z oznakowaniem szlaku. Dalej droga biegnie do miejscowości Sokółka, gdzie na swojej drodze spotykamy budynek OSP oraz Szkołę. Dalej za ok. 1300m pokonujemy przejazd kolejowy i kierujemy się w kierunku miejscowości Sadowne. Idąc ulicą Kościuszki mijamy Urząd Gminy oraz Zespół Szkół. Kolejne oznakowanie szlaku znajduje się przy Kościele pw. Św. Jana Chrzciciela w Sadownem.



Parafia św. Jana Chrzciciela w Sadownem



Następnie należy się udać w kierunku miejscowości Grabiny drogą krajową nr 50. Mijając Szkołę w Grabinach za 100m na swojej drodze napotkamy kaplicę p. w. Narodzenie Najświętszej Marii Panny w Zarzędce. Przy Kaplicy widać oznakowanie szlaku muszlą św. Jakuba. Z miejscowości Zarzędka udajemy się w stronę Szykarzyny gdzie znajdują się pozostałości drewnianej architektury ludowej. Dwa krzyże dwuramiennie „przeciw morowe” (prawdopodobnie z 1855 r.). Kapliczka z figurą Matki Boskiej ufundowana w 1904 r.

Innym obiektem zabytkowym jest kapliczka Matki Bożej w Sadownem. Zbudowana została w 1917 roku z cegły i stoi przed kościołem. W środku znajduje się figurka Matki Bożej Niepokalanego Poczęcia. Na kapliczce wmontowano tablicę z napisem "Święta Maryjo Królowo Korony Polskiej pod twoją obronę uciekamy się".

Na terenie Gminy Sadowne ochroną pomnikową objęto wiele drzew, głównie są to dęby szypułkowe, lipy drobnolistne oraz sosny zwyczajne. Do najbardziej okazałych drzew pomnikowych liczących się w skali kraju należą: dąb szypułkowy o obwodzie 615cm i 24 m wysokości we wsi Ocięte, lipa drobnolistna o obwodzie 305 cm i wysokości 24 m w Wilczogębach oraz sosna zwyczajna o obwodzie 135 cm i 12 metrów wysokości na Stacji Kolejowej w Sadownem.

Ścieżka przyrodnicza przebiega wokół "Torfowiska Kules" na terenie gminy Sadowne w Nadbużańskim Parku Krajobrazowym, utworzonym 30 września 1993 roku.

Torfowisko położone jest w polodowcowej niecce otoczonej zwydmieniami morenowymi. Długość ścieżki wynosi około 1600 metrów. Na jej trasie znajduje się 8 przystanków z bogato ilustrowanymi tablicami tematycznymi. Torfowisko o powierzchni 27,60 ha posiada status użytku ekologicznego.

W lasach licznie reprezentowany jest świat grzybów. Można spotkać tu ssaki, gady, płazy i owady oraz bogaty zespót ptaków.

Ze względu na walory turystyczne teren gminy Sadowne, jako położony w Nadbużańskim Parku Krajobrazowym jest atrakcyjnym miejscem dla rozwoju agroturystyki. Coraz częściej można zaobserwować transakcje zakupu zagród rolniczych z przeznaczeniem na indywidualny wypoczynek. W związku z tym pielgrzym bez problemu znajdzie tu nocleg podczas swojej podróży.

## NOCLEGI W GMINIE SADOWNE

GOSPODARSTWO AGROTURYSTYCZNE „PRZY LESIE”

07-140 Sadowne, Ocięte 28A, pow. węgrowski

Kontakt 25 675 32 75 lub 606 273 905



## GMINA WYSZAKÓW



Dalej Droga wolności i niepodległości rozpoczyna się w Gminie Wyszaków w miejscowości Kamieńczyk – most na rzece Liwiec.



Most na rzece Liwiec- Kamieńczyk

W tym miejscu warto odwiedzić Kościół pw. Wniebowzięcia Najświętszej Maryi Panny.



Kościół pw. Wniebowzięcia Najświętszej Maryi Panny



Zabytkowa Dzwonnica w Kamieńczyku

Jest to parafia, która powstała w XIII w. Najstarszym zabytkiem ruchomym znajdującym się we wnętrzu kościoła jest tabernakulum z dawnego rokokowego ołtarza z II połowy XVIII w. Będąc w Kamieńczyku warto odwiedzić Muzeum Etnograficzno – Historyczne, aby poznać Kamieńczyk jako dawną osadę flisacką. Wśród zbiorów: drewniane narzędzia rolnicze, narzędzia gospodarstwa domowego, kolekcje: siodła ullańskich i starych motocykli. Kamieńczyk to urocza, turystyczna miejscowość kusi pięknymi krajobrazami w ramionach Bugu i Liwca, tu jest okazja popłynąć promem międzybrzegowym do Brańszczyka. Dla tych, którzy nie lubią wylegiwać się na słońcu, Kamieńczyk ma propozycje aktywnego wypoczynku: tu można wypożyczyć kajak, wybrać się na wycieczkę rowerową czy pojeździć konno – na amatorów sportu czekają też boiska sportowe na Rynku.







Kolejnym oznakowanym przystankiem jest Sanktuarium Matki Bożej Loretańskie w Loreto.

Na początku w Loreto była skromną kapliczką w lesie, którą następnie przeniesiono do murowanego budynku. Z uwagi na wzrastającą liczbę wiernych przychodzących na nabożeństwa zaczęto myśleć o wybudowaniu dużej kaplicy poświęconej Matce Bożej Loretańskiej. Prace rozpoczęto w 1952 roku. Pomimo utrudnień ze strony władzy komunistycznej w 1959 roku kaplica była już w stanie surowym. Pierwsza Msza święta została odprawiona 19 marca 1960 roku. Prace nad wykończeniem kaplicy trwały przez wiele lat. W 1971 roku wykonano elewację zewnętrzną, umieszczając na frontonie grafikę przedstawiającą Matkę Bożą Loretańską z napisem: „Bogu w Trójcy Świętej Jedynemu i Matce Bożej Loretańskiej 1971”



Sanktuarium Matki Bożej Loretańskie w Loreto.

## NOCLEGI W GMINIE WYSZKÓW

Na terenie gminy Wyszków pielgrzymi mają możliwość zatrzymania się w malowniczo położonych gospodarstwach turystycznych. Jednym z nich jest Gospodarstwo Kamieńczyk, zapewniające wiele atrakcji, m.in. jazdę konną w terenie czy możliwość spływu kajakowego. W pobliżu znajduje się Nadbużański Park Krajobrazowy.



### GOSPODARSTWO KAMIEŃCZYK

07-220 Kamieńczyk, ul. Spokojna 14, pow. wyszkowski, kontakt: 601 212 939  
e-mail: [agroturystyka@kamiencyk.com.pl](mailto:agroturystyka@kamiencyk.com.pl), [www.kamiencyk.com.pl](http://www.kamiencyk.com.pl)

POZOSTAŁE MOŻLIWOŚCI NOCLEGU NA TERENIE GMINY WYSZKÓW

GOSPODARSTWO AGROTURYSTYCZNE ELŻBIETA I LECH GRYCZ

07-201 Wyszków, Ślubów 4  
pow. wyszkowski  
tel. 29 596 66 00, 510 107 191





## GMINA JADÓW



Z miejscowości Kamieńczyk należy przejść przez drogę krajową nr 62 w stronę miejscowości Puste Łąki. Za około 900m mijamy Ośrodek wypoczynkowy Nadliwie w miejscowości Strachów.



Ośrodek wypoczynkowy Nadliwie w miejscowości Strachów

Następnie mijamy kapliczkę Cudu nad Włostą. W sierpniu odprawiana jest tu Msza Święta nie tylko w intencji dziękczynnej za zwycięstwo nad bolszewikami, lecz również za mieszkańców tej nadliwieckiej ziemi, którzy zginęli w Powstaniu Styczniowym, żołnierzy wojny polsko-bolszewickiej 1920 roku i września 1939, partyzantów Armii Krajowej, więźniów obozów hitlerowskich, zesłańców syberyjskich,



Rzeka Liwiec

ofiar skrytobójczych mordów NKWD i UB. W tym miejscu pielgrzym odnajdzie znak z muszlą św. Jakuba.

Przemierzając się ul. Urłańską dochodzimy do miejscowości Urle. Jest to popularna miejscowość letniskowa, położona nad rzeką Liwiec. Powstały tu ośrodki wypoczynkowe Telewizji, Telekomunikacji, PKP, MHW. Do końca lat 80. XX w. Urle były popularnym letniskiem wśród warszawiaków.



Na terenie miejscowości powstało w 2002 roku Liceum Ogólnokształcące im. Bitwy Warszawskiej 1920 roku. Jest to jedyna w Powiecie Wołomińskim i jedna z nielicznych w Polsce koedukacyjna szkoła o charakterze wojskowym. W tej miejscowości pielgrzym bez problemu znajdzie miejsce do odpoczynku. Baza noclegowa nad Liwcem to przede wszystkim gospodarstwa agroturystyczne i ośrodki. Walorami wypoczynkowymi Urli są lasy oraz rzeka Liwiec. Urle posiadają także walory turystyczne kulturowe. Stowarzyszenie Miłośników Urli organizuje coroczne plenery artystyczne – malarskie i rzeźbiarskie o charakterze regionalnym dla artystów amatorów. Cykl „Pogodnych Wieczorów” idealnie wpisuje się w nastrój letnich wakacji.



Zespół Instrumentów Dawnych ARS NOVA



Orkiestra Kameralna POLISH CAMERATE

Kolejnym elementem zagospodarowania turystycznego są szlaki turystyczne (piesze, rowerowe). Są to oznakowane w specjalny sposób ścieżki i drogi, które pokazują najpiękniejsze i najciekawsze tereny turystyczne. W swoich punktach początkowych i końcowych powinny nawiązywać do stacji lub przystanków środków komunikacji i bazy noclegowo – gastronomicznej.



Liwiec przy nieco większym stanie wody można z powodzeniem wykorzystać na różnego rodzaju spływy kajakowe, dostarczające wielu wrażeń zarówno osobom traktującym spływ jako formę przyjemnego wypoczynku jak i dla osób pragnących spędzić więcej czasu z dala od cywilizacyjnego zgiełku. Mieszkańcom lub osobom odwiedzającym Wyszków lub Jadów można zaproponować spływy jednodniowe zaczynające się np. w letniskowych Urłach, jak i spływy wielodniowe, które swój początek wezmą na Liwcu w pobliżu Niwisek lub na dopływie Liwca – Kostrzyniu, w miejscowości Sucha, gdzie znajduje się skansen prowadzony przez prof. Marka Kwiatkowskiego. Spływy kajakowe to doskonały pomysł na spędzenie wypoczynku aktywnie na Liwcu, na łonie natury i z wiosłem w rękę.









Stup Jakubowy w miejscowości Borzymy



Sanktuarium Świętego Krzyża w Jadowie



Parafia pw. Trójcy św. w Sulejowie

Droga św. Jakuba dalej biegnie ul. Stanisława Augusta Poniatowskiego. Odbijając w prawo w ul. Żwirki i Wigury ok. 300 m mijamy szkołę podstawową oraz wcześniej wspomniane Liceum. Szlak biegnie drogą Poniatowskiego. Po prawej stronie mijamy bibliotekę, a za około 700 m Ośrodek Caritas i seminarium duchowe. Przy ośrodku Caritas znajduje się kolejny kierunkowskaz dla pielgrzymów. Za 100 m należy przejść przez przejazd kolejowy. Będąc w miejscowości Borzymy, idziemy ul. Kuracyjną w kierunku cmentarza parafialnego w miejscowości Jadów. Mijając cmentarz skręcamy w prawo, idąc drogą nr 636 w kierunku Jadowa.

Za 300 m mijamy szkołę, za kolejne 300 m Sanktuarium Świętego Krzyża w Jadowie.

Sanktuarium w Jadowie jest jedynym miejscem na terenie diecezji warszawsko-praskiej i jedynym z nielicznych w Polsce, z autentycznymi relikwiami Krzyża, na którym umierał Chrystus. Na terenie Sanktuarium znajduje się tabliczka z oznakowaniem drogi. Skręcając w lewo Koło Kościoła na swojej drodze spotkamy Urząd Gminy w Jadowie.

Na terenie Gminy Jadów można spotkać różnorodne kapliczki, figury i krzyże przydrożne. Oryginalną i dość monumentalną formę posiada kapliczka znajdująca się we wsi Strachów, wykonana jest z piaskowca. We wnętrzu znajduje się malarskie przedstawienie Matki Boskiej z Dzieciątkiem na lewej ręce. Do najczęściej spotykanych na terenie gminy Jadów, należą krzyże przydrożne. W większości wykonane są z dekoracyjnie kutego żelaza, bądź z żeliwa i osadzone na murowanych lub kamiennych, wielostopniowych podstawach, jak np. krzyż przydrożny w Nowinkach z 1906r., czy wyróżniający się swym ażurowym opracowaniem krzyż w Myszadłach z 1906r. Do unikalnych należy też drewniany krzyż z 1852r. w Starowoli.

Za Urzędem Gminy w Jadowie kierujemy się do ul. Zielona Droga mijając stawy rybne. Droga biegnie do miejscowości Wujówka. Kolejnym oznakowanym przystankiem jest Parafia pw. Trójcy św. w Sulejowie.



## BAZA NOCLEGOWA GMINY JADÓW

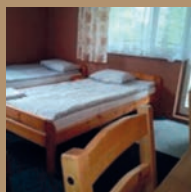
Na terenie gminy Jadów turysta może zatrzymać się w ośrodku Nadliwie czy też w urokliwym dworze Sulejów.

Ośrodek Wypoczynkowo – Rekreacyjny „Nadliwie” położony jest na skraju Nadbużańskiego Parku Krajobrazowego nad brzegiem malowniczej rzeki Liwiec.

Teren o powierzchni ponad 3 ha ma charakter parkowo-leśny, porośnięty starodrzewem. Turyści znajdą tu malownicze trasy do jazdy na rowerach oraz do uprawiania narciarstwa biegowego, kajaki.



Miejsca na ogniska



Ośrodek dysponuje bazą noclegową dla 60 osób w 4 całorocznych budynkach.

„NADLIWIE” Ośrodek wypoczynkowo – rekreacyjny

05-281 Urle, Strachów 52, pow. wołomiński, tel. 792 260 190 lub 796 507 740

Kolejna propozycja noclegowa na trasie to Dwór Sulejów czyli kompleks położony w malowniczej miejscowości z pięknym krajobrazem wokół. Na zewnątrz znajdują się dwie fontanny tworzące niepowtarzalny klimat dworu, w niewielkiej odległości znajdziemy wspaniały ogród z obfitą roślinnością, a pośród niej staw, który tworzy lekką nutę tajemniczości miejsca, w którym się znajdujemy. Stojąc na tarasie oczom ukazuje się mała przydworna winnica składająca się z trzech gatunków winogron, w której istnieje możliwość degustacji przygotowanych win. Dwór Sulejów wyróżnia się spośród innych obiektów tego typu swoim niespotykanym oraz gustownym wykończeniem wnętrza pięknym drewnem sprowadzonym z Francji liczącym sobie 100 lat. Całość dopełnia widok rozległego sufitu oraz wspaniały kominek, a wszystko wykończone starodrzewiem tworząc niespotykany klimat dworu. Przy Dworze pochyla się 200 letni dąb, a w odległości 200 metrów znajduje się piękny mały kościółek.



Dwór Sulejów



Sala chlebowa

DWÓR SULEJÓW

05-280 Jadów, Sulejów, ul. Kościelna 16, pow. wołomiński  
tel. 507 027 467, e-mail: kontakt@dworsulejow.pl, www.dworsulejow.pl



## GMINA TŁUSZCZ



Mijając Kościół pw. Trójcy św. w Sulejowie przecinamy Szosę Jadowską i poruszamy się ul. Kwiatową, następnie ul. Sulejowską. Po lewej stronie w miejscowości Chrzęsno znajduje się Zespół Pałacowo – Parkowy.



Zespole Pałacowo – Parkowym w Chrzęsnem

Historia tej posiadłości w Chrzęsnem sięga pierwszej połowy XVI w. W 1525 r. książę Janusz III nadał dobra Chrzęsne Janowi Wojstowskiemu, który zbudował tam drewniany dwór obronny. Na początku XVII w. majątek nabył Stefan Dobrogost Grzybowski – starosta warszawski i kamieńczykowski oraz kasztelan lubelski. Właśnie dla niego w 1635 r. wzniesiono murowany pałac, który zachował się do dziś. To jedyny w tej części Mazowsza przykład dworskiej architektury renesansowo-barokowej. W okolicach pałacu znajdują się pozostałości parku krajobrazowego z I połowy XIX w. W 1959 r. kompleks pałacowy w Chrzęsnem wpisano do rejestru zabytków. W pobliżu pałacu można spotkać oznakowanie Drogi Świętego Jakuba.







Pokonując 1300m należy przejść przez przejazd kolejowy, a za kolejne 600m znajduje się Parafia pw. Św. Stanisława Biskupa Męczennika w Postoliskach.

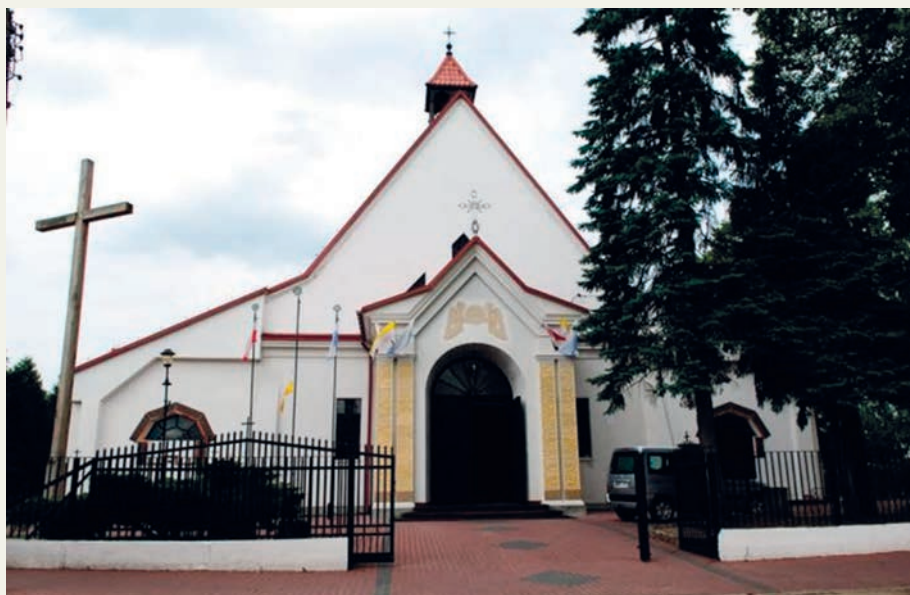
Parafia ta jest jedną z najstarszych (obok Kobyłki i Klembowa) parafii w powiecie wołomińskim. Najstarszą w gminie Tłuszcz. Powstała w XVI w., kiedy to właścicielem tutejszej wioski pełniący funkcję osady targowej był Andrzej Postolski. Dokładna data założenia parafii nie jest znana. W 1540 r. erygował ją ponownie biskup płocki Jan Buczacki. Właśnie w tym czasie zbudowano drewniany kościół ufundowany przez kanonika wileńskiego i pułtuskiego Stanisława Dąbrowskiego. Podczas „potopu” szwedzkiego kościół został zniszczony. Na jego miejsce, w 1699 r., wzniesiono świątynię, która przetrwała aż do 1920. Budynek rozebrano, po-



Parafia Rzymsko-Katolicka Św. Stanisława Bp.M

nieważ w latach 1913–1919 powstał obecny neogotycki kościół. Jego budowniczym, według projektu Hugona Kudery, był ks. Wacław Koskowski. W trakcie II Wojny Światowej, w marcu 1942 r. przy kościele w Postoliskach lądowali trzej spadochroniarze – polscy cichociemni. Mieli trafić do Nowej Wsi pod Wołominem, gdzie czekali na nich oficerowie AK. Plany pokrzyżowali Niemcy. Żołnierze podziemia nie zdążyli nadać umówionego sygnału. Właśnie to lądowanie upamiętnia pomnik stojący w samym centrum miejscowości. Kościół został wpisany do rejestru zabytków Narodowego Instytutu Dziedzictwa. Ważnym miejscem w Postoliskach jest cmentarz. Spacerując przez najstarszą jego część można odnaleźć groby liczące sobie ponad 150 lat. Spoczywają tu osoby zasłużone dla naszej okolicy m.in. lokalni ziemianie, księża, działacze chłopscy itp. Wiele z tych nagrobków to piękne, wykonane z pietyzmem przykłady sztuki, nie powstydziłyby się ich nawet narodowe nekropolie jak te na warszawskich Powązkach czy wileńskiej Rossie. Niestety, duża część starych nagrobków ze cmentarza w Postoliskach jest w coraz gorszym stanie.

Za kościołem w Postoliskach skręcamy w lewo w ul. Stylową. Idziemy tą drogą około 1500m, aż do przejazdu kolejowego w Tłuszczu. Za przejazdem skręcamy w lewo w ul. Długą. Przed cmentarzem skręcamy w prawo w ul. Kościelną. Następnym przystankiem pielgrzymujących jest Kościół pw. Przemienienia Pańskiego w Tłuszczu.



Kościół pw. Przemienienia Pańskiego w Tłuszczu.

W tym miejscu znajduje się tablica z oznakowaniem Szlaku. Kościół ten został zbudowany w latach 1932-1933. Dalej idziemy cały czas prosto mijając Szkołę Podstawową oraz Urząd Gminy Tłuszcz. Za Urzędem Skracamy w lewo w ul. Warszawską. Po prawej Stronie mieści się siedziba Lokalnej Grupy Działania „Równiny Wołomińskiej”.



Lokomotywa Hutnik 4010 w Tłuszczu

Ulicą Warszawską udajemy się, aż do przejazdu kolejowego. Po drodze spotkać można Lokomotywę Hutnik 4010, która stoi w samym sercu Tłuszcza, przy skrzyżowaniu ulic Warszawskiej i Kościuszki.

Jest to mały parowóz ustawiony na fragmencie torów. Obok niego umieszczono także semafor świetlny i stary semafor lizakowy. Lokomotywa z Pomnika

Myśli Technicznej, to wąskotorowy **Hutnik 4010**. Wyprodukowano go w 1958 r. w Fabryce Lokomotyw im. Feliksa Dzierżyńskiego w Chrzanowie z numerem fabrycznym 2597. Jest dostosowany do szerokości toru 630 mm. Służył 32 lata w Hucie „Jedność” w Siemianowicach Śląskich. Wycofano go z eksploatacji w 1990 r. W 1991 trafił jako eksponat do Muzeum Kolei Wąskotorowej w Sochaczewie, a w 1993 – do Muzeum Kolejnictwa w Warszawie. W 2005 r. przewieziono go Tłuszcza, gdzie zyskał status pomnika. Następnie po lewej stronie znajduje się Wieża Ciśnień.





Pomnik obrońców Ojczyzny 1920 w Tłuszczu



Tłuszczańska wieża ciśnień wchodzi w skład infrastruktury kolejowej. Budowa miała charakter rusko – bizantyjski. Została ona dotkliwie zniszczona podczas działań wojennych w 1915 roku. Odbudowana została w 1921 roku i w tym czasie utraciła swój pierwotny styl architektoniczny. 3.IX. 1939 roku, w czasie II wojny światowej, została uszkodzona podczas bombardowania stacji kolejowej. Bombardowania niemieckiego lotnictwa były głównie skupione na dworcu kolejowym. We wcześniejszym okresie tj. na przełomie XIX i XX w. na terenie Tłuszcza stały trzy drewniane wieże. Należy wspomnieć również o **Pomniku Obrońców Ojczyzny 1920 - cmentarz ofiar wojny polsko-bolszewickiej** znajdujący się w Tłuszczu przy ulicy Warszawskiej, niemal w centrum miasta.



Wieża Ciśnień w Tłuszczu

Monument upamiętniający ofiary złożony jest z siedmiu dużych betonowych płyt z wgłębnyimi krzyżami. Wieńczy go betonowy postument z krzyżem na szczycie. Jeszcze niedawno na postumencie umieszczona była metalowa tablica - półkolisty uformowany miedzioryt, który niestety został skradziony. Widniały na nim sylwetki walczących żołnierzy i ornament roślinny. Na pomniku znajduje się także kamienna tablica ufundowana przez mieszkańców Tłuszcza, na której z imienia i nazwiska wymienia się poległych żołnierzy spoczywających na cmentarzu – Jan Dworniak, Franciszek Kościuch, Jan Obora, Jan Opałka, Pietrzak (imię nieznane), Józef Stefaniak. Cmentarz leży na wydzielonym, ogrodzonym terenie – skwerze rozciągającym się między torowiskiem a ulicą Warszawską. Przy pomniku odbywają się coroczne lokalne obchody związane z upamiętnieniem Bitwy Warszawskiej 1920r.

Za przejazdem kolejowym w Tłuszczu należy skrócić w lewo w ul. Mazowiecką. Kierować się należy w kierunku miejscowości Krusze.

## NOCLEGI W GMINIE TŁUSZCZ

Przemierzając szlaki na terenie gminy Tłuszcz turysta może zatrzymać się w trzygwiazdkowym hotelu Batory czy też w gospodarstwie agroturystycznym Państwa Chudy. Hotel Batory posiada w swojej ofercie 28 komfortowych i nowocześnie wyposażonych pokoi. W cenę noclegu wliczone jest śniadanie.

### GOSPODARSTWO AGROTURYSTYCZNE

Joanna i Sławomir Chudy  
05-240 Tłuszcz, Marianów 20,  
pow. wołomiński, tel. 602 467 888  
e-mail: agromarianow@o2.pl



Hotel Batory

### HOTEL BATORY\*\*\*

Centrum Konferencyjno – Bankietowe  
ul. Stefana Batorego 9  
05-240 Tłuszcz k/Warszawy  
tel. 29 757 24 26, 605 158 158  
e-mail: poczta@batoryhotel.pl  
www.batoryhotel.pl









## GMINA KLEMBÓW



Kościół pw. Klemensa. Parafia w Klembowie



Kościół pw. Trójcy Przenajświętszej w Ostrówku.

W miejscowości Kru-sze mijamy szkołę oraz przejazd kolejowy. Za przejazdem kolejowym idąc ul. Jana Pawła II, około 3 km docieramy do Urzędu Gminy w Klembowie.

Niedaleko Urzędu Gminy mieści się Kościół pw. Klemensa. Parafia w Klembowie istniała już od 1357r. Pierwotny kościół drewniany za panowania Jana Kazimierza spalili Szwedzi. Drugi kościół z 1658 roku, zbudowany kosztem Samuela Czosnowskiego, a w 1775 spłonął lub został rozebrany za czasów insurekcji kościuszkowskiej. Zniszczone kościoły stały na terenie obecnego cmentarza grzebalnego. Obecny kościół powstał w nowym miejscu, na wschód od poprzedniego kościoła, w odległości około kilometra. Został zbudowany przez właściciela dóbr klembowskich, generała Franciszka Żymirskiego w latach 1823-1829.

Idąc ul. Generała Franciszka Żymirskiego około 200 m mijamy Gminny Ośrodek Kultury oraz OSP. Dalej pokonujemy przejazd kolejowy i idziemy ul. Kolejowa w kierunku miejscowości Ostrówek. Tam mijamy Kościół pw. Trójcy Przenajświętszej oraz Szkołę.



Skręcając w lewo koło szkoły i idąc około 800m. Możemy zwiedzić Dom Św. Siostry Faustyny. Dom Św. Faustyny w Ostrówku związany jest ze Św. Faustyną - Heleną Kowalską, która przebywała w nim w latach 1924-25, jako pomoc domowa w rodzinie Aldony i Samuela Lipszyców. Warto zauważyć, że w jej 20-letnim okresie życia świeckiego, Ostrówek, jest jedynym miejscem wskazanym jej przez Pana Jezusa, za pośrednictwem Ks. Jakuba Dąbrowskiego. To tu, w Ostrówku, Helena zakończyła świecki etap życia. Tutaj właśnie również spotkać można tablice z muszlami św. Jakuba.



Dom Św. Siostry Faustyny

W tym regionie również, w miejscowości Wola Rasztowska, znajduje się neobarokowy pałac zbudowany pierwotnie w końcu XVII wieku dla rodziny Chrzanowskich, obecnie mieszczący szkołę. Będąc w Klembowie warto też zobaczyć Rezerwat Dębina. Rezerwat jest naturalnym zespołem leśnym dębowo-grabowym z udziałem wiązu, lipy i jesionu. Został utworzony przede wszystkim w celu ochrony 200-letniego dębu szypułkowego tworzącego górne piętro rezerwatu. Rezerwat jest ostoją dla licznej zwierzyny. Ulica Kolejową kierujemy się do miejscowości Tuł, dochodząc do skrzyżowania skręcamy w lewo w drogę nr 634. Tuż za przejazdem kolejowym skręcamy w prawo kierując się do miejscowości Poświętne.





## GMINA POŚWIĘTNE



Będąc w miejscowości Poświętne po lewej stronie mijamy szkołę podstawową oraz gimnazjum. W tym miejscu znajduje się również dawna Drewniana szkoła podstawowa. Obiekt tej szkoły podstawowej został wzniesiony staraniem mieszkańców Gminy w drugiej połowie lat 30 – tych ubiegłego wieku.



Dawna Drewniana szkoła podstawowa

Obecnie budynek spełnia funkcje użyteczności publicznej. W dawnych salach lekcyjnych mieści się Gminna Biblioteka Publiczna, wraz ze stanowiskami internetowymi. Niektóre sale lekcyjne dawnej szkoły w dalszym ciągu są wykorzystywane dla celów edukacyjnych dzieci i młodzieży. Pokonując kolejne 1000m mijamy Urząd Gminy Poświętne, a za 100m Parafię pw. św.



Parafia pw. św. Jana Chrzciciela

Jana Chrzciciela. Przy tej Parafii jest oznakowanie szlaku Drogi Jakubowej. W miejscowości Poświętne kierujemy się w stronę Zabrania. W okolicach trasy warto zobaczyć Park w miejscowości Nowy Cygów, który położony jest w północno zachodniej cz. miejscowości po lewej stronie drogi Nowy Cygów - Laskowizna. Datowany na początek XIX w. Związany z założeniem dworsko - folwarcznym posiada znaczący wpływ na okoliczny krajobraz. Wymaga rewaloryzacji poprzedzonej inwentaryzacją i studiami oraz prac porządkowych. Zbożowy Młyn Wodny w miejscowości Turze powstał ok. 1900 roku na rzece Rządzy.



Jednoprzestrzenny na wszystkich kondygnacjach, wybudowany na rzucie prostokąta, powierzchnia zabudowy wynosi ok. 110 m kw. Czytelny jest układ części składowych młyna oraz układ hydrotechniczny, wraz z zespołem zbiorników wodnych, grobli i przepustów. Całość jako zespół prezentuje wartości architektoniczne, historyczno - techniczne i krajobrazowe. Założenie Parkowo Dworskie w miejscowości Krubki – Górkki. Historia tego parku jest związana z działalnością oddziału wydzielonego WP mjr „ Hubala ”. Obecnie park jest dostępny dla celów organizacji uroczystości patriotycznych, społecznych, kulturowych, religijnych. W obiektach odbywają się wernisaże i wystawy.



Zbożowy Młyn Wodny w miejscowości Turze

Będąc w miejscowości Zabraniec skręcamy w prawo, za 50m znajdziemy się przy Parafii pw. Chrystusa Miłosiernego. Dochodzimy do ronda w Zabraniecu. Na rondzie kierujemy się prosto w kierunku miejscowości Majdan.

## GMINA WOŁOMIN



Na swojej drodze pielgrzym spotka Parafię pw. Najświętszej Maryi Panny Królowej Różańca Świętego w Majdanie. W kościele znajdują się relikwie Św. Faustyny (ex ossibus), które zostały przyznane parafii we wrześniu 2006 roku. Za 700m na rondzie skręcamy w lewo w kierunku Leśniakowizny. Tuż za rondem , za około 200m mijamy Szkołę w Leśniakowiznie. Idziemy cały czas prosto przez około 5 km aż do miejscowości Ossów.



Parafia pw. Najświętszej Maryi Panny Królowej Różańca Świętego w Majdanie



Będąc w Gminie Wołomin warto zboczyć z Drogi Św. Jakuba i zobaczyć np. dom rodziny Nałkowskich „Dom nad łąkami”. Zamieszkiwali w nim geograf i publicysta Wacław Nałkowski z żoną Anną. Tutaj dzieciństwo spędziły ich córki: Zofia Nałkowska (1884-1954), wybitna przedstawicielka XX-wiecznej prozy oraz Hanna Nałkowska (1888-1970), rzeźbiarka. Dom spełniał rolę salonu literackiego, do którego przyjeżdżali przyjaciele Wacława Nałkowskiego: pisarze, uczeni, przedstawiciele inteligencji warszawskiej. W 1937 roku z powodu trudnych warunków materialnych dom został sprzedany. Po II wojnie światowej w domu osiedlili się przypadkowi lokatorzy. Od 1992 r. utworzono tu Muzeum Wacława i Zofii Nałkowskich. Warto zobaczyć jest również „Dom pod akacjami”, zbudowany przez płk. Rohma w 1883 r. w stylu drewnianego baroku syberyjskiego.



Dom rodziny Nałkowskich „Dom nad łąkami”

## GMINA BRAŃSZCZYK – GMINA WYSZKÓW



Największymi atutami, stanowiącymi o atrakcyjności gminy Brańszczyk są niewątpliwie walory krajobrazowe i turystyczne: przepiękne dukty leśne, o każdej porze roku z oznakowanymi szlakami na wędrowki piesze, turystykę rowerową,







konne przejażdżki i kuligi. Meandry i zakola rzeczne dogodne na spływy kajakowe i sport wędkarski oraz tereny łowieckie od lat zapewniają turystom komfort pobytu – stanowiąc bazę dla wszelkich rodzajów rekreacji, turystyki i wypoczynku. Ta gmina może pochwalić się kilkoma profesjonalnymi gospodarstwami agroturystycznymi, w których pielgrzymi z pewnością zostaną ciepło przyjęci. Terytorium całej gminy włączone jest do obszarów chronionych Natura 2000, które najłatwiej podziwiać z punktów widokowych.



Kościół p. w. św. Jana Chrzciciela w Brańszczyku

W Brańszczyku trasa Via Libertatis rozpoczyna się przy Kościele p. w. św. Jana Chrzciciela przy pomniku Jana Pawła II. Parafia ta została erygowana w 1402 r. przez biskupa płockiego Jakuba. Prawdopodobnie jeszcze przed erygowaniem parafii w Brańszczyku istniała drewniana kaplica. Dalej skręcamy w lewo w ul. Bielińską. Dochodzimy do skrzyżowania, podążając prosto. Droga przebiega nad trasą S8. Za ok 3300m dochodzimy do ul. Białostockiej i skręcamy w lewo kierując się do Kościoła p. w. św. Idziego w Wyszkwie.



Pomnik Jana Pawła II w Brańszczyku





Sanktuarium św. Idziego wraz ze Skwerem Jana Pawła II w Wyszki

W miejscowości Wyszki warto zwrócić uwagę na Kościół p. w. św. Idziego. Parafia św. Idziego była erygowana (założona) w Wyszki w 1378 r. przez Biskupa Płockiego Ścibora. Z historii Wyszki dowiadujemy się, że na przestrzeni lat (z powodu częstych wojen i pożarów) wybudowano co najmniej 5 kościołów drewnianych (1347, 1378, 1592, 1695, 1720). W latach 1793-95 na ich miejscu powstał murowany kościół pw. św. Idziego, który był konsekrowany przez bpa Onufrego Szembeka 8 lipca 1798 r. W 1884 r. staraniem ks. J. Szejtera dobudowano 2 kaplice: Serca Jezusowego i Matki Bożej. Świątynia ucierpiła podczas I Wojny Światowej. W 1962 roku kościół Św. Idziego został uznany jako zabytek i wpisany do rejestru. W 1967 roku wykonano białe karty na obiekty zabytków ruchomych, znajdujące się w świątyni.

Wyszki to dynamicznie rozwijające się miasto, coraz bardziej nowoczesne i przyjazne mieszkańcom oraz przyjeźdźcom. Dziś zapewne większość wyszkowian wskazałaby ulicę Sowińskiego jako centrum Wyszki – tu przez ostatnie lata intensywnie powstawały nowe centra handlowe, bloki, obiekty usługowe itd. Tu można zrobić zakupy, spotkać się ze znajomymi w kawiarni, odwiedzić miejską bibliotekę (oferującą liczne wystawy, spotkania), czy Punkt Informacji Turystycznej.



Miasto Wyszki z Lotu ptaka





## BAZA NOCLEGOWA GMINY BRAŃSZCZYK

Jedną z propozycji noclegu jest Agroturystyka u Kaflika, która zaprasza na tereny położone w zlewni Bugu, Narwi i Liwca.



Na odwiedzających czeka tu tradycyjny krajobraz mazowieckiej wsi oraz bogactwo przyrodnicze dolin rzecznych i lasów, obszarów chronionych Natura 2000. Goście mają możliwość skorzystania z wypraw rowerowych czy spływów kajakowych.

### AGROTURYSTYKA U KAFLIKA

„Brańszczyk nad Bugiem”

ul. Nadbużna 39, 07-221 Brańszczyk, Powiat Wyszkowski, Mazowsze

tel. 503 144 834, 504-458-202

e-mail: ukaflika@wp.pl

www.agroturystykaukaflika.pl

Kolejną propozycją to Gospodarstwo Agroturystyczne Lucyny i Zdzisława Ponichtera. Niezwykłość położenia pozwala spędzić czas w pięknym zielonym otoczeniu, oddychać nieskazitelnie czystym powietrzem pobliskiego lasu (1 km) i rzeki Bug (100 m). Gościom oferowane są domowe posiłki w ramach tradycyjnej kuchni polskiej, przygotowywane tuż przed podaniem.



### GOSPODARSTWO AGROTURYSTYCZNE

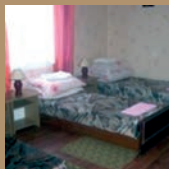
LUCYNY I ZDZISŁAWA PONICHTERA

Ul. Badbużna 19; 07-221 Brańszczyk; Powiat Wyszkowski, Mazowsze

Kontakt: tel. (29) 74 214 54; tel. kom. 660 612 490

Rodzaj Oferty: pobykowa; rekreacyjna.

Bielińska Góra to kolejna propozycja noclegu i nie tylko dla turystów. Gospodarstwo położone jest na wysokim wzniesieniu na skraju PUSZCZY BIAŁEJ w ekologicznie czystej dolinie Bugu (odległość 500 m do rzeki).



Bielińska Góra proponuje atrakcyjny wypoczynek wszystkim, którzy lubią nowoczesną a jednocześnie tradycyjną wieś. Proponuje turystykę w harmonii z naturą dla osób

ciekawych historii regionu, dawnego rzemiosła i poznania smaku prostego życia na wsi. W ramach bogatej oferty znajduje się duża baza noclegowa oraz bogaty program rekreacyjno – edukacyjny na który składa się oferta wypraw kajakowych, rowerowych i pieszych oraz warsztatów kulinarnych. Gospodarstwo prowadzi wypożyczalnię kajaków.







## GMINA RZAŚNIK – GMINA WYSZKÓW



Atutem gminy jest przede wszystkim jest położenie i walory przyrodnicze – krajobrazowe. Duża ilość lasów obfitujących w grzyby, jagody i nieskażone środowisko to zalety, które sprzyjają rozwojowi turystyki i rekreacji na terenie gminy. Liczne szlaki rowerowe i piesze pozwalają na bliski kontakt z przyrodą i prawdziwe poczucie atmosfery wsi „puszczańskich” oraz odwiedzenie miejsc historycznych.

Wędrowka w Rzaśniku rozpoczyna się przy kościele p. w. Najświętszej Maryi Panny Matki Kościoła w Rzaśniku. Dalej kierujemy się w lewo, ul. Wyszkowską. Za ok. 200m mijamy Urząd Gminy w Rzaśniku. Podążamy prosto w stronę miejscowości Porządzie. W Porządziu mijamy Sanktuarium pw. św. Teresy od Dzieciątka Jezus, która w 1926 r. staraniem ks. J. Trzaskomy wikariusza z Wyszkowa została zbudowana. Obecny kościół drewniany pw. św. Teresy od Dzieciątka Jezus

został przeniesiony z Dzierżenina i postawiony w latach 1927-1930 staraniem ks. prob. Jana Trzaskomy; pobłogosławiony w 1930 r. W 1954 r. kościół został powiększony staraniem ks. prob. Jana Fałkowskiego. W latach 1996-2000 staraniem ks. prob. Stefana Ceberka przeprowadzono remont kościoła oraz uzupełniono i odnowiono



Kościół p. w. Najświętszej Maryi Panny Matki

pewne elementy wyposażenia kościoła. Plebania drewniana wybudowana w latach 1927-1930 staraniem ks. prob. Jana Trzaskomy, wpisana do rejestru zabytków. Następnie podążamy w lewo z drogą pierwszeństwa przejazdu. Za ok. 3400m znajdujemy się w miejscowości Lesczycydół. Za 3900m przechodzimy przez przejazd kolejowy, dalej podążamy prosto al. I Armii Wojska Polskiego. Dochodząc do ronda kierujemy się w stronę wspomnianego wcześniej kościoła pw. św. Idziego w Wyszowie.





Sanktuarium pw. św. Teresy od Dzieciątka Jezus w Porądzii



Plebania drewniana w Porądzii



## GMINA WYSZKÓW – GMINA JADÓW



Ruszając z kościoła św. Idziego w Wyszowie, skręcamy w lewo na rondzie przechodząc przez most na rzece Bug. Za rzeką ciemnieją lasy sosnowe, wśród których ukryte jest Rybienko Leśne - część Wyszowa, z ciekawymi pod względem architektonicznym willami - ciekawie wkomponowanymi w stary sosnowy las. Za mostem skręcamy w prawo w kierunku miejscowości Deskurów. Za ok. 3km docieramy do miejscowości Deskurów. Pokonujemy kolejne 3500m docierając do miejscowości Ślubów. Dalej podążamy drogą z pierwszeństwem. Za około 1500m skręcamy w lewo wzdłuż drogi krajowej, kierując się w stronę miejscowości Mostówka. W Mostówce po przekroczeniu przejazdu kolejowego skręcamy w prawo, idąc ul. Kolejową. Mijamy parafię pw. Miłosierdzia Bożego w Mostówce. Pokonując 500m dochodzimy do skrzyżowania, skręcamy w lewo w kierunku miejscowości Choszczowe. Jest to niewielka miejscowość, przez którą przepływa malutka rzeczka Fiszor.





Dalej kierujemy się prosto przez ok 1500m, następnie skręcamy w prawo, w kierunku miejscowości Kiciny. Mijamy parafie pw. Najświętsze Maryi Panny Królowej Pokoju. Dochodząc do miejscowości Obręb skręcamy w lewo w kierunku Sitnego. Idziemy prosto ul. Wspólną w Sitnem. Dochodzimy do miejscowości Szewnica, skręcamy w lewo w ul. Kościelną. Mijamy kościół pw. Przemienienia Pańskiego w Szewnicy. Następnie dochodzimy do ul. Mazowieckiej i kierujemy się w lewo. Dochodząc do kolejnego skrzyżowania, skręcamy w prawo. Znajdujemy się w miejscowości Dębe Małe. Dalej nasza droga biegnie prosto, aż do miejscowości Dębe Duże. Tam na skrzyżowaniu skręcamy w prawo. Za ok 1300m dochodzimy do stacji PKP w Urlach. Przechodzimy na drugą stronę. Znajdujemy się w miejscowości Borzymy, przy pętli autobusowej skręcamy w lewo w ul. Prof. Nielubowicza. Dochodzimy do ul. KS. Armijaka, skręcamy w prawo. Dochodzimy do parafii pw. Motki Boskiej Częstochowskiej w Urlach. Dalej skręcamy w ul. Piękną. Za 300m skręcamy w lewo w ul. 11-go Listopada. Dochodzimy do Skrzyżowania z ul. Kuracyjną (koło przejazdu kolejowego). W tym miejscu jest włączenie w Drogę św. Jakuba prowadzącą z Gminy Sadowne.



Kościół pw. Miłosierdzia Bożego w Mostówce



Kościół pw. Najświętszej Maryi Panny Królowej Pokoju w Kicinach



Kościół pw. Matki Boskiej Częstochowskiej w Urlach







## POZOSTAŁE MOŻLIWOŚCI NOCLEGU W OKOLICY

MAŁGORZATA WIŚNIEWSKA  
AGROTURYSTYKA LESZCZYNOWE ZACISZE

Rozalin 45 05-282 Rozalin,  
Gmina Strachówka, Powiat Wołomiński, Mazowsze  
tel. 602 592 815

e-mail: [agro-leszczynowezacisz@wp.pl](mailto:agro-leszczynowezacisz@wp.pl), [boroweczka45@wp.pl](mailto:boroweczka45@wp.pl)

[www: wycieczkiskolne-agro.pf.pl](http://www.wycieczkiskolne-agro.pf.pl)



Rozalin

ALICJA PARADOWSKA

07-210 Długosiodło, ul. Poniatowskiego 34

tel. +48 504 247 666

[kontakt@noclegiualicji.pl](mailto:kontakt@noclegiualicji.pl)



Gospodarstwo Agroturystyczne Alicja i Maja Paradowska

AGROTURYSTYKA NAD WYMAKRACZEM

GRAŻYNA POPOWICZ

07-210 Długosiodło, Grądy Szlacheckie 30A, pow. wyszkowski

tel. 603 326 198, e-mail: [grapop@poczta.fm](mailto:grapop@poczta.fm)

GOSPODARSTWO AGROTURYSTYCZNE

WANDA I MIROSŁAW SUCHENEK

07-281 Strachówka, ul. Ogrodowa 2D, pow. wołomiński

kontakt: 25 675 90 07, 509 658 155





# SZLAK WALK I POMNIKÓW HISTORYCZNYCH

Szlak Walk i Pomników Historycznych oparty jest o wydarzenia związane z Bitwą Warszawską 1920r. Swoj początek ma w miejscowości Ossów, a koniec w miejscowości Radzymin.

## Ossów

Ossów to ważne miejsce w historii naszego kraju. Miejscowość położona w Gminie Wołomin to miejsce gdzie co roku w połowie sierpnia odbywają się uroczystości upamiętniające Bitwę Warszawską zwaną często „Cudem nad Wisłą”. Przez lata miejsce skazane przez władze komunistyczne kraju na zapomnienie przetrwało dzięki postawie mieszkańców Kobyłki, Zielonki, Wołomina i samego Ossowa. Znaczącą rolę w tych działaniach mieli księża z, wyniesionej do rangi Bazyliki Mniejszej w czerwcu 2011 roku, parafii św. Trójcy w Kobyłce.



Kościół św. Trójcy w Kobyłce

W Ossowie, gdzie przebiega Szlak Wolności utworzony został Park Kulturowy Ossów – Wrota Bitwy Warszawskiej 1920 roku. Utworzono tam wypożyczalnię rowerów, wyznaczono szlak rowerowy i oznakowano najważniejsze obiekty związane z bojem pod Ossowem, który rozegrał się w sierpniu 1920.



Znajduje się tam **Pawilon ekspozycyjny**. Pełni on rolę niewielkiego muzeum, w którym znajduje się plastyczne przedstawienie Bitwy Warszawskiej 1920 r. W jego wnętrzu znajduje się plastyczna trójwymiarowa mapa-makieta przedstawiająca Bitwę Warszawską oraz niewielki zbiór pamiątek. Poza mapą-makieta bitwy warszawskiej, wykonaną przez oficerów Oddziału Operacyjnego Warszawskiego Okręgu Wojskowego, w Pawilonie wyeksponowano szereg map dokumentujących przebieg działań wojennych, zdjęcia, listy, dokumenty i pamiątki po ks. Ignacym Skorupce i innych Poległych. Na wewnętrznej lewej ścianie umieszczono też tablicę pamiątkową poświęconą generałowi Tadeuszowi Rozwadowskiemu.



Kaplica i Cmentarz Poległych w Bitwie Warszawskiej w Ossowie

Warto zwrócić uwagę na **Zegar Słoneczny**, który ma formę głazu narzutowego. Jego gnomon (wskazówka) połączona jest z murowanym obeliskiem zwieńczonym figurą orła w koronie. Zegar słoneczny postawiono jako "drogowskaz europejski" upamiętniający wstąpienie Polski w struktury Unii Europejskiej. Na obelisku umieszczony jest napis "Polska Europa. 1 Maja 2004" oraz odległości do wybranych miast w Polsce i Europie: Wiedeń 700, Rzym 1840, Monte Casino 1940, Wilno 520, Katyń 835, Moskwa 1220, Warszawa 20, Bruksela 1330, Verdun 1435, Grunwald 210, Gdańsk 340 i Narwik 1425. Nazwy te wyraźnie sugerują związek Ossowa z innymi miejscami w Europie pamiętającymi walczących Polaków.





We wrześniu 1997 roku oddano do użytku nowo wybudowaną szkołę – Pomnik Pamięci Bohaterów Bitwy Ossowskiej 1920 roku. Szkole nadano imię bohaterskiego kapelana, który zginął w tym boju, księdza majora Ignacego Skorupki. Staraniem samorządu powiatu wołomińskiego wybudowano specjalny pawilon ekspozycyjny im. gen. Tadeusza Rozwadowskiego z plastyczną mapą wielkiej Bitwy Warszawskiej. Obiekt ten otwarto 15 sierpnia 2000 roku. Tego samego dnia przed szkołą został odsłonięty pomnik księdza mjr. Ignacego Skorupki. To tu każdego roku rozpoczynają się główne uroczystości rocznicowe „Cudu nad Wisłą”.



Pomnik Skorupki - Ossów

**Krzyż poległych** upamiętnia miejsce przy rozwidleniu dróg, na które po boju z 13/14 sierpnia 1920 r. znoszono po bitwie ciała Poległych. Polacy stracili ok. 600 żołnierzy i oficerów. Około 100 zginęło na polu chwały, ale wielu odniosło rany, część trafiła do niewoli lub została uznana za zaginionych. Oficjalny spis rozpoznanych poległych w boju pod Ossowem obejmuje 70 nazwisk, a w tej liczbie co najmniej ośmiu uczniów w wieku zaledwie 16 - 17 lat.

14 sierpnia 1920 roku, w zwycięskim boju pod Ossowem, zginęło kilkuset żołnierzy ochotników, w tym studentów i gimnazjalistów z warszawskich szkół. Zostali oni złożeni w tutejszych zbiorowych grobach. Już we wrześniu 1920 roku



ustawiono wśród mogił duży drewniany krzyż. W sierpniu 1924 roku odsłonięto pomnik z wrytymi 69 nazwiskami poległych, których udało się wówczas zidentyfikować. Z inicjatywy Jana Zaorskiego, ojca poległego pod Ossowem ochotnika, w 1928 roku otoczono cmentarz poległych murem ceglany, oraz wzniesiono kaplicę pod wezwaniem Matki Boskiej Zwycięskiej. W okresie międzywojennym na cmentarzu odbywały się uroczystości organizowane w każdą rocznicę „Cudu nad Wisłą”. Od września 1939 roku podczas okupacji niemieckiej i przez cały okres PRL-u teren wokół cmentarza był niedostępny, most na rzece został rozebrany. Władze komunistyczne nie pozwalały, aby Polacy czcili w jakiegokolwiek formie pamięć tych, którzy w 1920 r. obronili Polskę przed komunizmem. Mimo tych zakazów niektórzy mieszkańcy wsi, a szczególnie ministranci i uczniowie z parafii Św. Trójcy w Kobyłce, inspirowani przez kapłanów, przez wiele lat potajemnie dbali o groby. Ustawiali brzożowe krzyże, zapalali znicze na mogiłach bohaterów boju pod Ossowem. Wieloletnie starania proboszcza z Kobyłki prałata Kazimierza Konowrockiego wymusiły zgodę władz na odprawienie mszy św. w kaplicy cmentarnej. Pierwsza po 40 latach mszę św. odprawił w dniu 24 września 1978 roku ks. biskup Jerzy Modzelewski.

**Krzyż ks. Skorupki** W 1920 roku w miejscu śmierci kapelana 236. ochotniczego pułku piechoty ks. mjr. Ignacego Jana Skorupki mieszkańcy wsi Ossów postawili drewniany krzyż. 24 lata później, w 1944 r. bolszewicy ponownie podeszli pod Warszawę, tym razem jako „wyzwoliciele”. Ścięli krzyż i zużyli go na opał. 11 kwietnia 1981 roku mieszkaniec Ossowa Marian Jeznach ufundował nowy drewniany krzyż, który poświęcił ks. Wacław Karłowicz, kapelan Armii Krajowej, a w latach 1932-1933 wikariusz Parafii Św. Trójcy w Kobyłce.

Przy ulicy, obok alei prowadzącej do krzyża, znajduje się obelisk poświęcony ks. Ignacemu Skorupce, ufundowany w 1925 r. przez żołnierzy 36. pp Legii Akademickiej. W 1981 roku mieszkaniec Ossowa Marian Jeznach z własnych funduszy przeprowadził renowację tego pomnika.

## RADZYMIN

Podczas sierpniowych zmagania z bolszewikami o Warszawę bardzo ważną rolę odegrała bitwa pod Radzyminem. Spośród działań zbrojnych w obronie Warszawy, walki w rejonie Radzymina miały najbardziej zacięty i krwawy przebieg. Świadczą o tym straty poniesione przez Wojsko Polskie. Poległo tu ponad 300 żołnierzy, a około 2700 zostało rannych lub zaginionych.

Żołnierzy polskich poległych w walkach pod Radzyminem pochowano w czterech zbiorowych mogiłach przy zabytkowej kaplicy na cmentarzu położonym przy wjeździe do miasta od strony Warszawy. Wojenną nekropolię urządzono w 1927 r. W 1999 r. miejsce to odwiedził papież Jan Paweł II.







To wydarzenie, jak również zachowane na starych kliszach momenty frontowych zmagania w 1920 r. przypomina plenerowa wystawa fotografii urządzona w cieniu szpaleru cmentarnych lip. Miejsca te, związane ściśle z rodzimą historią i walkami niepodległościowymi warto zobaczyć podczas weekendowych wycieczek w okolicach Warszawy.

**Cmentarz parafialny (stary)** jest jednym z dwóch cmentarzy w Radzyminie. Znajduje się niedaleko kościoła, przy ulicy POW. Ma powierzchnię ok. 3 hektarów. Został założony przez proboszcza - ks. Kazimierza Narbutta, członka Komisji Edukacji Narodowej w 1779. Został powiększony w latach 1836 i 1864, ogrodzony kamiennym murem w 1868 roku. Znajdują się na nim mogiły powstańców z 1863 roku, zabytkowe pomniki nagrobne. Najokazalszym pomnikiem jest grobowiec z 1855 roku oficera wojsk rosyjskich francuskiego pochodzenia – Aleksandra Trussona.



Kościół p.w. Przemienienia Pańskiego w Radzyminie

Parafia Radzymin została erygowana w 1473 roku przez biskupa płockiego Kazimierza, brata księcia mazowieckiego Konrada. Kościół klasycystyczny wzniesiony w latach 1779-1780. Była to budowla murowana, jednonawowa, dekorowana trójkątnym szczytem. Przebudowany i powiększony w latach 1897-1919 wg projektu Konstantego Wojciechowskiego. W czasie II Wojny Światowej wycofujący się hitlerowcy podminowali i wysadzili w powietrze fronton kościoła. Po wojnie odbudowa świątyni przywróciła dawny wygląd. Elewacja frontowa nabrała cech klasycystycznych. W kościele zachowało się wiele cennych detali i wyposażenie sprzed wieków.

Do najcenniejszych należy ołtarz główny oraz prospekt organowy. Warto zwrócić uwagę na XVIII wieczne obrazy "Św. Roch", "Św. Elżbieta pod krzyżem", "Św. Rodzina z Janem Chrzcicielem", barokowe rzeźby Św. Jana Nepomucena, Św. Kingę i Chrystusa Ukrzyżowanego. W jedną ze ścian wmurowana została po 1911 roku tablica epitafijna poświęcona księciu Edwardowi Lubomirskiemu, dziedzicowi Radzymina. Drugie epitafium neoklasycystyczne wykonane na początku XX wieku związane jest z proboszczem tutejszej parafii z księdzem Teofilem Kozłowskim. Do obiektów i rzeczy zabytkowych na terenie parafii zaliczono: świątynię, dzwonnice, plebanię, cmentarze. Zespół kościelny otoczony jest częściowo ceglany murem i żeliwnym ogrodzeniem. W dniu 25 marca 1992 roku ksiądz





Radzymin z lotu ptaka  
fot. Paweł Fabiszewski "Foto-Lot"; [www.radzymin.pl](http://www.radzymin.pl)



Kwaterna żołnierzy poległych pod Radzyminem w 1920 na cmentarzu, fot. internet





Biskup Kazimierz Romaniuk – Ordynariusz Diecezji Warszawsko Praskiej podniósł radzymińską świątynię do godności Kolegiaty.

W Radzyminie warto zwrócić uwagę na Szkołę Elementarną i Przytułek dla Ubogich z 1779r. Fundacja księżnej Eleonory Czartoryskiej założona przez proboszcza radzymińskiego ks. Kazimierza Narbutta. Przytułek był pierwszym w mieście obiektem o charakterze dobroczynnym.

W 1797 roku, kiedy Radzymin znalazł się pod rządami Austriaków szkoła wraz z przytułkiem została rozwiązana. W 1818 roku, gdy Radzymin znajdował się w Królestwie Polskim, właścicielka miasta, hrabina Teresa Raczyńska z księdzem Maciejem Gutowskim - proboszczem parafii reaktywowali szkołę i przytułek. Przytułek miał charakter domu i jadłodajni dla osób starszych.

Szkoła wraz z przytułkiem utrzymywana była przez parafię do 1867 roku. Po upadku Powstania Styczniowego, Rosjanie odebrali budynek spod dozoru parafii i utworzyli szkołę ludową o rasyfikacyjnym charakterze. W 1918 roku, po odzyskaniu przez Polskę niepodległości, w budynku rozpoczęła swoje funkcjonowanie szkoła powszechna II Rzeczypospolitej, która działała do 1934 roku. Po zakończeniu II wojny światowej w budynku mieścił się internat Studium Wychowania Przedszkolnego. Internat istniał do 1992 roku. Obecnie w budynku znajduje się siedziba Towarzystwa Przyjaciół Radzymina, Światowego Związku Żołnierzy Armii Krajowej Obwód „Rajski Ptak” oraz kółka Polskiego Związku Wędkarskiego.



Szkoła Elementarna i Przytułek dla Ubogich

Mówiąc o szkole należy wspomnieć o Szkole Klasycystycznej. Zbudowana w latach 1843-1844 wg projektu Antonio Corazziego dla Instytutu Nauczycieli Elementarnych. Instytut Nauczycieli Elementarnych posiadał szkołę oraz internat dla uczniów. Szkoła była najpierw dwuletnia a później czteroletnia. Z grona dawnych profesorów Instytutu należy wymienić ks.

Józefa Hollaka – prefekta szkoły, późniejszego biskupa sejneńskiego, Baudouin de Courtenay, ojca słynnego lingwisty - Jana urodzonego w Radzyminie uznanego jest za jednego z ojców nowoczesnego językoznawstwa, twórcę kazańskiej szkoły językoznawczej i prekursora praskiej szkoły fonologicznej oraz Juliana Ochorowicza, którego zwłoki spoczywają na miejscowym cmentarzu. Obecnie siedziba II Liceum Ogólnokształcącego.

Ważnym zabytkiem Radzymina jest Szpital Wojskowy Klasycystyczny, wybudowany w stylu neoklasycystycznym i oddany do użytku w 1843 roku. Wojsko rosyjskie przeznaczyło obiekt na szpital dla chorych żołnierzy. W 1867 roku, po upadku Powstania Styczniowego budynek zajęły rosyjskie władze powiatowe przeniesione ze Stanisławowa. Od 1915 do 1918 roku budynek zajmowały władze niemieckie. W 1918 roku w budynku powstała siedziba starostwa





powiatowego. Po przegranej Wojnie Obronnej miejsce polskiego starostwa powiatowego zajęło hitlerowskie okupacyjne starostwo powiatowe. W 1944 roku obiekt został opanowany przez żołnierzy I Batalionu 32 pułku piechoty Armii Krajowej. Po wycofaniu się Rosjan i Armii Krajowej budynek zajęli Niemcy. Po wejściu do Radzimina oddziałów radzieckich gospodarzem obiektu stało się komunistyczne starostwo powiatowe.

W 1952 roku Radzimin przestał być siedzibą władz powiatowych. Do 1992 roku w budynku mieścił się internat Studium Wychowania Przedszkolnego. Obecnie w budynku znajduje się siedziba Ośrodka Pomocy Społecznej, Urzędu Stanu Cywilnego i Wydziału Budownictwa Starostwa Powiatu Wołomińskiego.



SZKOŁA KLASYCYSTYCZNA



CMENTARZ ŻOŁNIERZY POLSKICH  
1920 roku



KAPLICZKA NA ZJAWIENIU



SZPITAL WOJSKOWY KLASYCYSTYCZNY



# SZLAK EUROPEJSKICH REGIONÓW (EDUKACJA, EKOLOGIA, PRIORYTETY UNII EUROPEJSKIEJ)

Szlak ten przebiega przez tereny dwóch gmin: Jadów i Strachówka. Jego trasa oparta jest o walory edukacyjne, ekologiczne oraz najciekawsze projekty zrealizowane ze środków Unii Europejskiej na tym terenie.

Trasa rozpoczyna się w miejscowości Jadów. Do szczególnych atrakcji przyrodniczych i turystycznych należy rezerwat "Śliże". Jest to rezerwat torfowiskowy utworzony w 1981 rok o powierzchni 44,29 ha. Obejmuje dwa niewielkie jeziora dystroficzne, powstałe w wyniku eksploatacji torfu. W granicach rezerwatu występuje kilka chronionych gatunków roślin, takich jak : rosiczka okrągłolistna, grzybień biały, bagno zwyczajne, konwalia majowa i kruszyna. Gniazdują tu łabędzie nieme, kaczki i inne ptaki wodne.

W pobliżu rezerwatu „Śliże”, około 1,5 km od rynku w Jadowie zlokalizowany jest cmentarz żydowski. Na terenie cmentarza zachowało się około stu nagrobków lub ich fragmentów, przy czym nie więcej niż dwadzieścia macew przetrwało w całości. We wschodniej, najbliższej wejściu, części cmentarza przeważają granitowe kamienie nagrobne, o prostych inskrypcjach, niemal zupełnie pozbawione płaskorzeźb w zwieńczeniach. W zachodnim krańcu nekropolii można odnaleźć kilka tumb oraz kilkanaście fragmentów macew, wykonanych z piaskowca. Na niewielkich ułomkach pomników widać pojedyncze hebrajskie litery i elementy zdobień charakterystyczne dla żydowskiej sztuki sepulkralnej. Mimo zniszczeń, opisane powyżej rozmieszczenie nagrobków pozwala wyodrębnić starą i nową część cmentarza.

Rolnicza gmina Jadów wnosi do kultury powiatu wołomińskiego przede wszystkim propagowanie artystycznych ludowych i rodzimych wartości. Gminny Ośrodek Kultury każdego roku gromadzi artystów ludowych z powiatu i okolic na Powiatowym Przeglądzie Twórczości Ludowej i Rodzimej. Przegląd na stałe wpisną się już w jesienny kalendarz Jadowa. Przyjeżdżają tu rzeźbiarze i garncarze, malarze i muzycy, artyści znani w szerokim świecie i ci mniej jeszcze znani.

Gmina Jadów jest przykładem jak efektywnie wykorzystać środki ze środków z Unii Europejskiej. Najlepszym tego przykładem jest modernizacja Gminnego Ośrodka Kultury w Jadowie i modernizacja świetlicy wiejskiej w Sulejowie. Wybudowane zostały chodniki przy ulicy Kościelnej oraz w centrum miejscowości Borzomy przy ulicy Kuracyjnej, zostało zagospodarowanie Centrum miejscowości Nowy Jadów. Wyżej wymienione inwestycje były efektem w ramach działania „Odnowa i rozwój wsi”. Gmina Jadów korzysta również z działania mniej inwestycyjnego jakim jest działanie „Małe projekty”. Cyklicznie korzysta z dofinansowania na aktywizację dzieci i młodzieży poprzez organizację zajęć







sportowych, zostało wybudowane miejsce wypoczynku i rozrywki dla mieszkańców. W Gminie Jadów zrealizowane była również duża inwestycja, a mianowicie przebudowa targowiska stałego w Jadowie. Inwestycja obejmowała wykonanie odwodnienia terenu, nawierzchni z kostki brukowej, ogrodzenie targowiska, wykonanie oświetlenia, wykonanie parkingu, budowę budynku sanitarno-administracyjnego, przyłączenie do sieci wodociągowej, kanalizacyjnej i elektroenergetycznej oraz budowę stoisk zadaszonych.

Z Jadowa szlak biegnie w kierunku Gminy Strachówka przez miejscowość Piaski. Gmina jest typowo rolnicza. Przemysłu tu nie ma, a jej skarbem są lasy, czyste rzeczki i przepiękne mazowieckie krajobrazy. Jedną z atrakcji turystycznych może być rzeczka Osownica, po której w porze wiosenno-letniej (przy wyższym stanie wody) można urządzać spływy kajakowe. W gminie Strachówka nie ma zbyt wiele zachowanych zabytków nieruchomości. Znajduje się tu młyn wodny z częścią mieszkalną na rzece Osownica. Młyn położony jest wzdłuż grobli na zachodnim krańcu wsi Osęka. Budynek wybudowano na planie wydłużonego prostokąta. Pomieszczenia młyńskie i mieszkalne pokryte są wspólnym dachem. Został zbudowany w pierwszej połowie XIX wieku, a na początku XX wieku do części mieszkalnej dobudowano nową część. Na terenie gminy znajdują się dwa szczególne miejsca pamięci. Są to mogiły powstańców styczniowych we wsi Kąty Wielgi oraz Borucza. Nie udało się ustalić, kto spoczywa w tych mogiłach. Zostały odnalezione wskutek, wydanego przez Marszałka Józefa Piłsudskiego, rozkazu nakazującego ich upamiętnienie i oddanie należytego hołdu. W Gminie Strachówka można znaleźć również dworek z I połowy XIX wieku. Należał do Hilarii Sobieskiej, prababki Cypriana Kamila Norwida. Tu poznali się jego rodzice i tu zamieszkali po ślubie. W Gminie Strachówka urodziło się rodzeństwo poety – brat i siostra. Poeta przebywał tu w latach 1825-1829. Co roku odbywa w gminie impreza „korowód weselny rodziców Norwida”, upamiętniający tę uroczystość. Podczas Korowodu odbywają się występy Koła Gospodyń w pięknych ludowych strojach, uczniowie recytują piękne wiersze, jest również możliwość przejażdżki bryczką.

Stowarzyszenie Rzeczpospolita Norwidowska działające przy Zespole szkół w Strachówce, jest przykładem innowacyjnych i edukacyjnych projektów realizowanych ze środków Unii Europejskiej. Wspomniane wcześniej *Vademecum* – w korowodzie weselnym rodziców Cypriana Norwida jest inicjatywą tego stowarzyszenia. Ciekawymi projektami może być też Międzyszkolny Turniej Debat Oksfordzkich. Przedsięwzięcie to odbyło się pod honorowym patronatem Marszałka Województwa Mazowieckiego Adama Struzika, ze środków i pod patronatem LGD „Równiny Wołomińskiej”. W ramach projektu przeprowadzone zostały warsztaty na temat debat oksfordzkich i retoryki, uczniowie poznawali specyfikę debat oksfordzkich, rolę poszczególnych mówców, ćwiczyli wystąpienia i sposób argumentacji. Warto również wspomnieć o cyklicznych Powiatowych Konkursach. Wiedzy o Życiu i Twórczości Cypriana Norwida.





Droga Św. Jakuba  
fot. internet



Ze Strachówki udajemy się w kierunku miejscowości Rozalin. Tam na szczególną uwagę zasługuje gospodarstwo agroturystyczne „Leszczynowe Zacisze”. Gospodarstwo położone jest wśród zieleni z bezpiecznym i ciekawym placem rekreacyjnym, na którym każdy znajdzie dla siebie miły zakątek do wypoczynku. Gospodarstwo proponuje jednodniowe, zajęcia edukacyjne, szkoleniowe, rekreacyjne bądź przyjęcia grupowe dla dorosłych, młodzieży i dzieci, od kilku do kilkudziesięciu osób. Właścicielka tego gospodarstwa prowadzi również Stowarzyszenie „Niesiemy Pomoc, Dajemy Radość”. Stowarzyszenie powstało z potrzeby dobrego serca, niesienia pomocy potrzebującym i dawania radości innym. Skupia 15 wspaniałych osób, które bezinteresownie i z zapałem pracują dla ogólnie pojętego wspólnego dobra. Stowarzyszenie zajmuje się organizacją bali charytatywnych, wycieczek, pikników, warsztatów

Z Rozalina kierujemy się do miejscowości Jadwisin. Warto wstąpić tam do wspomnianej wcześniej świetlicy wiejskiej, gdzie znajduje się Kino za Rogiem. Kino znajduje się pod adresem Jadwisin 54, mieści 20 osób. Zrealizowane w ramach projektu: Stworzenie powiązania kooperacyjnego „Mazowiecki Klaster Małych Kin Społecznościowych” współfinansowanego przez Unię Europejską ze środków Europejskiego Funduszu Rozwoju Regionalnego w ramach Regionalnego Programu Operacyjnego Województwa Mazowieckiego 2007-2013 oraz ze środków budżetu państwa. Ideą projektu Kino za Rogiem jest stworzenie nowej filozofii kina odwołującego się do tęsknoty za kameralną wspólnotą, do pomysłu na kino dla przyjaciół. Kino dysponuje sprzętem zapewniającym, wysoką cyfrową jakość obrazu i dźwięku.

Dalsza droga biegnie do miejscowości Borki. Tam znajdziemy Parkową pozostałość po dworze. Założenie dworskie z początku XIX wieku, z którego zachował się tylko park. Usytuowane jest w środkowej części wsi, po wschodniej stronie drogi biegnącej przez wieś i łączącej Borki z Jadowem. Dawne budynki zostały rozebrane i przebudowane, częściowo z odzyskanego po nich materiału, wzniesiono współczesne budynki, usytuowane w południowo-środkowej części założenia. Park położony jest na terenie dosyć płaskim, lekko opadającym w stronę wschodnią, ku strumieniowi płynącemu z południa na północ. Posiada kształt zbliżony do prostokąta. Od strony zachodniej ogranicza go droga przez wieś; od strony północnej sąsiednie siedlisko i łąka; od strony wschodniej strumień za którym znajdują się łąki; od strony południowej jest pole orne oraz sad. Dawna kompozycja parkowa uległa częściowemu zatarciu. Do nielicznie zachowanych elementów dawnej kompozycji zalicza się dwa stawy w części wschodniej oraz lipową aleję wjazdową w części zachodniej, w pobliżu której ustawiono monumentalny krzyż z czerwonego granitu, usytuowany zapewne na osi dawnego dworu. Drzewostan w parku jest urozmaicony ze zdecydowaną przewagą drzew liściastych, wśród których dominują: lipy, jesiony, klony, olsze czarne, grochodrzew. Iglaki reprezentowane są przez dziewięć okazałych świerków.





Ostatni odcinek drogi prowadzi przez miejscowość Wójtę kończąc swój bieg w Jadowie.

Szlak przebiega przez cały teren LGD „Równiny Wołomińskiej”. Droga na naszym terenie nosi nazwę Via Libertatis – tzn. Droga Wolności. Z jednej strony wchodzi na nasz teren w miejscowości Kołodziej w gminie Sadowne, przebiega przez tereny pięknych lasów sosnowych, mija po drodze sanktuarium w Loretto i poprzez Urle kieruje się do Jadowa, gdzie znajduje się jedyna na naszym terenie parafia pw. Św. Jakuba Apostoła oraz Sanktuarium św. Krzyża. Drugi odcinek szlaku rozpoczyna się w Długosiodle i biegnie poprzez Sieczychy, gdzie zginął Tadeusz Zawadzki ps. Zośka i gdzie jest pomnik upamiętniający to wydarzenie. Następnie poprzez Porządzie i Rząśnik do Wyszkowa, gdzie znajduje się m.in. zabytkowy obelisk Wazów oraz Kościół pw. Św. Idziego. Dalej przez Ślubów do Niegowa, a stamtąd poprzez Mostówkę, Kiciny, Szewnicę do Jadowa, gdzie zbiegają się i łączą obydwa odcinki szlaku w parafii św. Jakuba. Stamtąd szlak przebiega przez Sulejów, Postoliska, do Tłuszcza mijając po drodze zabytkowy zespół pałacowo – parkowy w Chrzęsnem. Z Tłuszcza szlak kieruje się poprzez Krusze i Klembów do Ostrówka do domu św. siostry Faustyny. Dalej szlak kieruje się przez Tuł do Poświętnego, a stamtąd przez Zabraniec i Majdan do Ossowa. W Ossowie szlak łączy się z krótkim odcinkiem drogi Św. Jakuba, która została nazwana drogą „Cudu nad Wisłą”. Przebiega ona z Radzymina z cmentarza 1920 r. poprzez Wołomin i Kobyłkę – przy kościele Św. Trójcy i łączy się z naszą drogą właśnie w Ossowie. Ossów to miejsce szczególne związane z Bitwą Warszawską 1920 r. Znajduje się tu cmentarz poległych i Park Kulturowy – instytucja zajmująca się propagowaniem zwycięstwa Polski nad bolszewikami w 1920 r. Z Ossowa szlak podąża do Zielonki, gdzie opuszcza teren naszego LGD i udaje się poprzez Ząbki i Szmulki do Katedry św. Floriana na Pradze.









LGD „RÓWNINY WOŁOMIŃSKIEJ”

ul. Warszawska 4, 05-240 Tłuszcz

woj. mazowieckie, Polska

tel. 0-29 649 18 31, 662 329 278

biuro@lgdrowninywolominskiej.pl

biuro@lgdrw.pl

[www.lgdrw.pl](http://www.lgdrw.pl)