

Drewniane jak malowane

Przewodnik po obiektach architektury drewnianej
Powiatu Wołomińskiego



Publikacja współfinansowana jest ze środków
Powiatu Wołomińskiego i Lokalnej Grupy Działania
"Równiny Wołomińskiej"
2015



Wstęp

„Drewniane jak malowane” to nazwa projektu realizowanego ze środków Powiatu Wołomińskiego i Lokalnej Grupy Działania „Równiny Wołomińskiej” w ramach zadania publicznego ogłoszonego w 2015 r. przez powiat z zakresu Turystyki.

Projekt ten jest swego rodzaju odkryciem i przypomnieniem dawnych obiektów architektury drewnianej, które znajdują się na obszarze Powiatu Wołomińskiego. Jego zadaniem było zewidencjonowanie i zinwentaryzowanie istniejących obiektów drewnianych oraz zaprezentowanie ich w stworzonym dla turystów przewodniku. Jednocześnie równoległe z przewodnikiem powstała mapa w wersji elektronicznej (do pobrania na stronie www.lgdrw.pl), dzięki której turyści będą mogli poznać miejsca, w których zlokalizowane są stare drewniane domy, stodoły, spichlerze, młyny, kapliczki, krzyże oraz obiekty użyteczności publicznej takie jak biblioteki, muzea, plebanie czy też miejsca pokazujące zabudowę dawnych wsi czego przykładem może być. Skansen w Kuligowie.

Wycieczka śladami starych obiektów architektury drewnianej pozwoli turystom na obcowanie z przyrodą i poznanie historycznych miejsc lokalnego dziedzictwa kulturowego oraz potencjału turystycznego obszaru Powiatu Wołomińskiego, który jednocześnie jest obszarem objętym swym działaniem przez Lokalną Grupę Działania „Równiny Wołomińskiej”.

Budownictwo drewniane

Na przełomie wieków XVI-XVII wykształciły się dwa podstawowe typy budynków mieszkalnych. Dominował typ z układem pomieszczeń ułożonych wokół centralnie usytuowanego pieca z komorowym kominem. Budynek mieszkalny był wyodrębniony względem pozostałych budynków zagrody. Drugi typ, posiadał jednotraktowy lub półotraktowy układ pomieszczeń, a część mieszkalna i gospodarcza znajdowały się pod wspólnym dachem.

W XVI wieku w wyniku wprowadzenia pomiaru włócznej pojawiły się wsie o układzie szeregówki, w których wszystkie zagrody miały ten sam układ, a chałupy były zwrócone szczytami do ulicy.

Wygląd domu zależał od zamożności gospodarza. Najmniejsze i najuboższe były chaty chłopów pańszczyźnianych. Domy budowane były na planie prostokąta, a złożone z układanych na przemian belek zazębiających się w narożach. Najniżej osadzona belka chaty, zwana podwaliną, leżała na kamieniach osadzonych pod węglami. Chaty te nie miały komina, w całości były kryte słomą. Pokrycie to było charakterystyczne dla niemal wszystkich budynków wiejskich, niezależnie od stopnia zamożności gospodarza. Jeszcze w czasie dwudziestolecia międzywojennego do rzadkości należały dachy kryte dachówkami.

Chata chłopu pańszczyźnianego składała się zazwyczaj z jednej tylko izby, komory i sieni. Wnętrze izby bielone było wapnem. Komora stanowiła rodzaj magazynu, trzymano w niej żywność. Chaty średniozamożnych i zamożnych gospodarzy również były drewniane, miały jednak więcej izb mieszkalnych. Mogło być ich trzy (trojak), rzadziej cztery (czworak), bardzo rzadko pięć. Trojaki składały się z dużej izby, alkierza, komory i sieni. Według Mariana Prokopka ten rodzaj budynku był znany co najmniej od XVI-XVII wieku. Oprócz tego występował dom podwójny (dwojak), który posiadał zdwojony układ pomieszczeń względem trojaka. Dom podwójny posiadał ganek uważany za cechę charakterystyczną dla drobnoszlacheckiego budownictwa. W XIX wieku wszystkie domy były okrywane czterospadowym dachem. Na początku XX wieku zastąpiono go dachem dwuspadowym.

Po uwłaszczeniu w 1861 nastąpił wzrost zamożności, a wraz z nim zmieniły się rozmiary, jak i wygląd domu.

Po I wojnie światowej pojawiła się moda na zdobienie domów.

Detale zdobnicze

Detale zdobnicze uzyskiwano, wycinając odpowiednie wzory w deskach, które następnie przybijano do naroży domów, nad oknami, bądź wzdłuż krawędzi dachów. Szczególną wagę przykładano do zdobienia frontowych szczytów domów. Dodawane ozdoby były malowane w kolorach kontrastujących względem ścian budynku. Wszystkie detale zdobnicze tworzyły razem harmonijną kompozycję, nadając architekturze drewnianej niepowtarzalny styl, łatwo rozpoznawalny na tle innych regionów kraju.

Do wycinania ornamentów używano pił ramowych o wąskim brzeszczocie oraz angielskich świrdrów z ostro zakończoną częścią roboczą (narzędzia te pojawiły się w drugiej połowie XIX wieku). Przy wycinaniu zdobień korzystano z przygotowanego wcześniej szablonu, w oparciu o który rysowano ołówkiem kontury wycinanego detalu. Stosowanie szablonów wprowadzało powtarzalność pewnych motywów zdobniczych charakterystycznych dla danego twórcy. Nieliczne motywy były powtarzane w zdobieniach budynków mieszkalnych, w których np. stosowano listwę z ząbkowanym motywem.

Architektoniczne elementy zdobnicze

Jedną z najwcześniej zdobionych części domu były naroża, do których przybijano pionowo ułożone deski. Początkowo zdobienie naroży polegało na profilowaniu krawędzi desek w kształcie falistej linii bądź ząbkowaniu. Na początku XX wieku naroża były już bogato zdobione. Dekoracje były stanowione przez motywy geometryczno-roślinne. Na obu deskach naroży występowały identyczne motywy zdobnicze, rozmieszczone symetrycznie. Deski naroży dzielone były na kilka, zazwyczaj cztery pola zdobnicze, oddzielone od siebie listwami. W każdym polu umieszczano jeden element zdobniczy.

Okna początkowo były niewielkie i pozbawione elementów zdobniczych. Najpierw pojawiły się listwy podokienne z ząbkowanym wycięciem. Na przełomie XIX i XX wieku rozpowszechniły się okiennice. W wyglądzie okiennic zasadnicze znaczenie miał układ płycin, tj. desek o mniejszej

grubości od ramy. Dwie z nich były ułożone poziomo, a dwie pionowo. Pionowe płyciny były dłuższe. Głównym elementem zdobniczym okien były nadokienniki i podokienniki. Najstarsze miały formę ząbków bądź kolistych otworów, później pojawiły się motywy roślinne i zoomorficzne.

Drzwi zewnętrzne w XIX wieku były wytwarzane z trzech lub czterech szerokich desek ułożonych pionowo. Jedynym elementem zdobniczym były metalowe wykładki zamków zapadkowych. Wykładki miały kształt liścia lub głowy ptaka. Jeszcze w XIX wieku do desek tworzących podstawę konstrukcyjną drzwi przybijano warstwę z deseczek ułożonych w kształcie rombu. Na początku XX wieku zaczęto montować drzwi z płycinami, a w bogatszych domach drzwi dwuskrzydłowe. Płyciny malowano w kolorze kontrastującym z pozostałą, białą powierzchnią drzwi.

Do najbardziej dekoracyjnych części domu należały ganki. Najpierw miały one proste słupki, zwykle oszalowane do połowy wysokości, na których wspierał się dwuspadowy daszek. W miarę rozwoju zdobnictwa zwiększano liczbę elementów dekoracyjnych ganku. W następnym etapie ganki zaczęto zabudowywać oszklonymi ściankami. Oszklone ganki nazywano werandami. Dla wzmocnienia efektu używano czasem szybek w różnych kolorach.

Weranda zawierała zwykle od 100 do 160 szybek. Najbardziej skomplikowane pod względem architektonicznym werandy przekraczały nawet 300 szybek i miały podobną liczbę drewnianych komponentów. Zarówno werandy jak i otwarte ganki zdobiły dom, i nadawały mu „iluzję reprezentacyjności”. Werandy rzadko spełniały rolę użytkową, częściej służyły jako przestrzeń reprezentacyjna. Znajdowały się w nich przystrojone meble, donice z kwiatami, wiązanki świeżonego zioła, zabawki i różne elementy, które ówczesnie uchodziły za modne w danej wsi (np. przywożone zza wschodniej granicy samowary). Ważnym elementem wyposażenia były firany, dające półcień we wnętrzu, chroniły przed muchami, a ponadto pełniły również rolę zdobniczą. Przeszklone werandy pojawiły się w latach 30 XX wieku. Rozpowszechniły się we wczesnych latach powojennych, przede wszystkim w większych wioskach leżących przy szerokich drogach.

Werandy i ganki nie były tak charakterystyczne jak zdobienia szczytów, okien i naroży. Niektóre domy w miasteczkach, a czasem także we wsiach posiadały po dwa ganki lub dwie werandy.

Motywy zdobnicze

Motywy zdobnicze można podzielić na cztery grupy: geometryczne, roślinne, zoomorficzne i antropomorficzne. Najczęstszymi były motywy geometryczne i niemal równie często występowały motywy roślinne. Znacznie rzadziej stosowano motywy zoomorficzne, a najrzadziej antropomorficzne. Motywy geometryczne stanowiące były przez prostokąty, kwadraty, trójkąty, okrągłe otwory i inne figury geometryczne, jak np. znaki zapożyczone z talii kart. Motywy roślinne, to liście i wijące się lodygi, motywy zoomorficzne stanowiące są przez ptaki (gołębie, koguty, orły) oraz zwierzęta (wiewiórki, zające, konie). We wsi Zbucz znajduje się dom, na którego szczycie przedstawiono dwóch wędkarzy, natomiast w nadokiennikach myśliwych. Bardzo rzadkim motywem były inicjały wykonawcy zdobień bądź właściciela domu zamieszczane w narożach.

Koniec zdobnictwa

Po II wojnie światowej wprowadzono na szerszą skalę nowe materiały budowlane, które zaczęły wypierać drewno. Pojawiły się budynki murowane zrywające z dotychczasową regionalną tradycją i tworzące dysharmonię w wiejskim krajobrazie. Również przeprowadzane remonty starych drewnianych domów nie sprzyjały zachowaniu zdobień, które przy tej okazji zwykle usuwano. Pojawił się liberalizm architektoniczny, brak wiedzy i wyczucia w projektowaniu. Tradycja była często negowana na mazowieckiej wsi, a także na sąsiednim Podlasiu. Nowe pokolenia niejednokrotnie wypierały się swoich korzeni i wołały przyjmować obce wzorce. Na domiar tego wieś stopniowo się wyludniała, co również nie sprzyjało podtrzymaniu tradycji.

Moda na zdobienie chat minęła w latach sześćdziesiątych XX w. W międzyczasie zdobione chaty wrosły na tyle w krajobraz wsi mazowieckiej, że zaczęto je postrzegać niemal jako nieodłączny element architektonicznego krajobrazu. Przykładem może być tu Kurpiowszczyzna. Jej wpływy architektoniczne widać także np. na Mazowszu Dalszym, czyli między innymi na terenach Powiatu Wołomińskiego. Mimo to aż do końca XX wieku zdobnictwo architektoniczne drewnianego budownictwa nie było przedmiotem szczególnego zainteresowania. Dopiero wtedy zauważono, że jest to element lokalnej tradycji, który należy chronić.

Oceny dziedzictwa są niespójne i nie zawsze są oparte na

zrozumieniu tej kultury. Obrazy kultury w większych miastach Mazowsza tworzyli Żydzi, natomiast wiejskiej chłopi, włościanie, szlachta oraz osadnicy holenderscy i niemieccy. W efekcie lokalna kultura na Mazowszu jest niejednorodna, o różnorodnej genezie, przerywanej ciągłości, na której silne piętno wycisnęły katastrofy dziejowe.



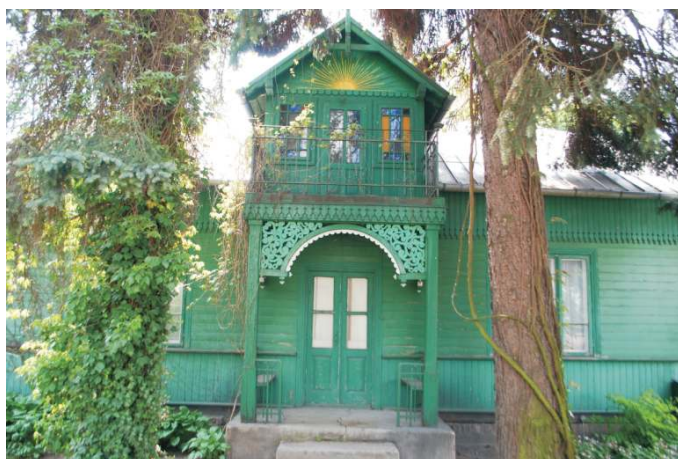
Willa w Urlach, ul. 11 Listopada.

Willa ta jest przykładem pokazującym zdobienia werand i zwieńczenia szczytu dachu.



Gmina Dąbrowka

Dąbrówka ul. Kościelna 2



Dom piętrowy, mieszkalny wykonany z drewna z pięknie zdobioną małą werandą usytuowaną przy wejściu do domu. Z dachu wyłania się na poddaszu tzw. kukułka z wbudowanym oknem, i drzwiami wyjściowymi na mały balkonik. Dach kryty blachą. Pod dachem widoczne zdobienia dookoła domu. W dolnej części pod oknami widoczny jest pas desek przybijanych wzdłuż (od góry do dołu), który wyraźnie oddziela dół domu od okien.

Małopole, ul. Witosa 7



Mały dom drewniany parterowy z niskim niezaadoptowanym strychem, pokryty starą blachą. Elewacja poszarzała, nie zabezpieczona. Widoczny jest również róg domu pokazujący technikę jego budowy na tzw. jaskółczy ogon. Zachowane drewniane wejście do domu. Drzwi drewniane, dwuskrzydłowe usytuowane na środku ściany domu od strony ulicy.



Małopole,
ul. Witosa 50



Małopole,
ul. Witosa 53



Małopole,
ul. Witosa 54



Małopole,
ul. Witosa 23

Domy drewniane parterowe, widoczne ozdobne oszalowanie ścian, częściowo zabezpieczone. Poddasza nieużytkowe.

Józefów



Dom drewniany, parterowy, z niezaadoptowanym strychem, ściany wybite nową deską szalową, wstawione okna nowego typu. Dach pokryty nową, ciemnobrązową blachą. Dom na fundamencie, zamieszkały.

Zaścienie 16



Dom drewniany parterowy z zaadoptowanym poddaszem i zachowanymi zdobieniami pod dachem dookoła domu. Okna w kolorze brązowym, z szerszą framugą i okiennicami. Widoczne również węgly (narożnik) domu pokazujący technikę jego budowy na tzw. "jaskółczy ogon". Z boku domu widoczne drewniane zwieńczenie dachu i dwie szytce po obydwu jego stronach. Dach kryty starym eternitem w kształcie rombów. Dom niezamieszkały.

Guzowatka 8a



Dom drewniany, parterowy z widocznym zaadoptowanym strychem i zachowanymi zdobieniami pod dachem dookoła domu. W dolnej części pod oknami widoczny jest pas desek przybijanych wzdłuż (od góry do dołu), który wyraźnie oddziela dół domu od okien. Okna stare, zachowane wraz z okiennicami. Widoczne zdobione zwieńczenie dachu z drewnianymi sztycami po obydwu stronach domu. Dom zamieszkały.

Wszebory, ul. Spacerowa 22



Dom parterowy z zaadoptowanym poddaszem i zachowanymi zdobieniami pod dachem dookoła domu. Okna dubeltowe w kolorze brązowym otoczone szeroką framugą. Widoczne węgly pokazujące technikę budowy na tzw. "jaskółczy ogon". Dach dwuspadowy pokryty nową blachą. Dom na podmurówce z czerwonej cegły, zamieszkały.

Wszebory, ul. Spacerowa 52



Dom drewniany, parterowy z zaadoptowanym poddaszem. Okna brązowe z szerszą framugą wokół. Dookoła domu w dolnej części pod oknami widoczny jest pas desek przybijanych wzdłuż (od góry do dołu) w kolorze brązowym, który wyraźnie oddziela dół domu od okien. Szalowanie ścian zewnętrznych w kolorze żółtym. Dom na podmurówce z betonu, zamieszkały.

Marianów



Dom parterowy z niskim niezaadoptowanym strychem z zachowanym zdobieniem tuż pod dachem dookoła całego domu. Dach kryty blachą w kolorze rudo-czerwonym. Okna brązowe, pod oknami widoczny jest pas desek przybijanych wzdłuż, który wyraźnie oddziela dół domu. Elewacja w kolorze rudo brązowym, wypłowiata, słabo zabezpieczona.

Kapliczka, Marianów



Kapliczka drewniana, dwuizbowa, dach dwuspadowy. Posiada jedno okno. Dach zwieńczony ozdobną wieżyczką - dzwonnica. Nadal użytkowana.

Trojany 27



Dom drewniany parterowy z zaadoptowanym strychem i zachowanymi jeszcze elementami zwieńczenia dachu. Okna są już wymienione na nowe, elewacja w kolorze brązowym, wypłowiła, nie zabezpieczona. Dach pokryty starym eternitem. Dom zamieszkały.

Trojany 14



Dom drewniany parterowy z zaadoptowanym strychem i zachowanymi jeszcze elementami zwieńczenia dachu oraz zdobieniami pod dachem dookoła domu. Z dachu wyłania się na poddaszu tzw. kukułka z wbudowanym oknem. Dom nie zamieszkały.

Plebania, Dąbrówka



Zabytkowa drewniana plebania w Dąbrówce powstała w 1898 roku. Jedną z ciekawszych jej części stanowi ganek ozdobiony kolorowymi witrażami w dolnych oknach, górne natomiast ozdobione są misternym ornamentem drewnianym. Długi i wysoki drewniany budynek, ze starymi oknami i framugami w kolorze jasnobrązowym. Widoczne zaado-

ptowane poddasze. Dach dwuspadowy, pokryty starym eternitem. Na dachu znajdują się trzy kominy. Pod dachem są zdobienia w kolorze ciemnobrązowym lekko wypłowiałym nabijane dookoła domu. Deski elewacyjne w kolorze pociemniałego naturalnego drewna. U dołu elewacji, poniżej okien deski nabijane od góry do dołu, w kolorze jasnobrązowym, wyżej deski nabijane w poprzek budynku w kolorze wypłowiałego brązu. Wejście poprzez dużą, piętrową zadaszoną werandę, usytuowaną od frontu na środku budynku. Weranda cała przeszklona z trzech stron w kratkowane kolorowe szybki. Dach nad werandą z ozdobnym zwieńczeniem i drewnianą sztycą. Budynek obecnie w stanie niefunkcyjnym.

Skansen, Kuligów

Skansen w Kuligowie powstał w 2000 roku z myślą o ginących zawodach. Kolekcjonowane rekwizyty tworzą miniaturę tego co kiedyś było codziennym widokiem. Motywem przewodnim jest dawna nadbużańska kultura ludowa i wiejska oraz powozy konne i wszystko co z nimi związane.

Pomysłodawcą i twórcą powstania Skansenu w Kuligowie jest pan Wojciech Urmanowski. Nieprzerwanie od kilkunastu już lat, gromadzi wszelkiego rodzaju, eksponaty, narzędzia, wyposażenie gospodarstw domowych tamtych czasów, a także stanowisk pracy ginących już dziś zawodów. W Skansenie zrekonstruowany został warsztat rymarski, szewski, stolarski, gręplarnia i magiel. Można tu również zobaczyć przydrożną kuźnię.



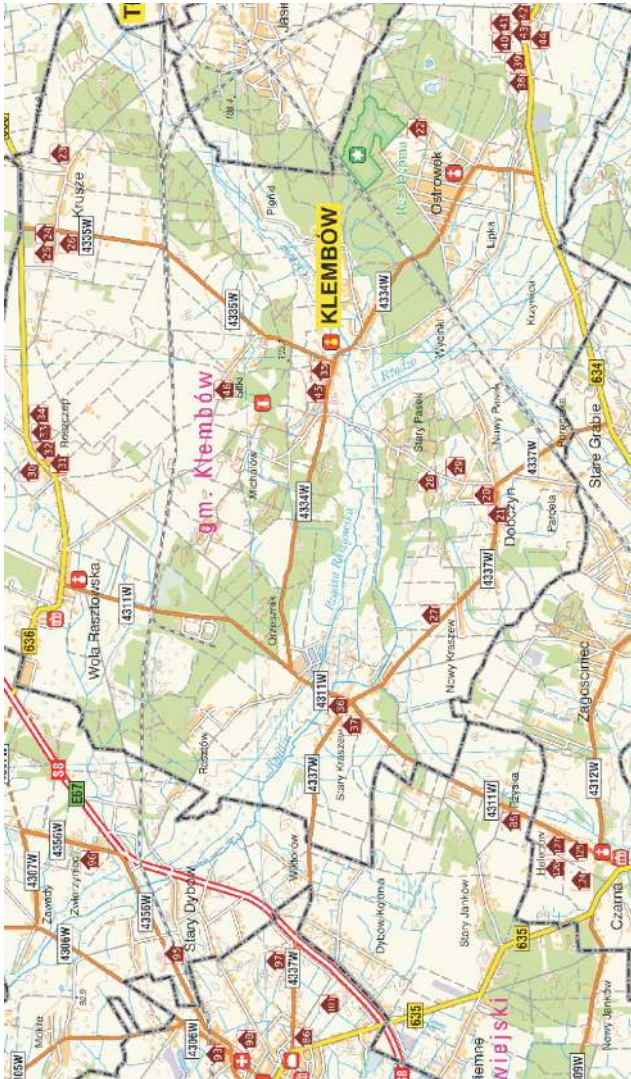




Karpin, Stodoła



Duża stodoła z dwoma dwuskrzydłowymi wierzejami. Na środku, pomiędzy wierzejami, usytuowane drzwi wejściowe. Dach dwuspadowy, pokryty szarą blachą. Deski elewacyjne w kolorze poszarzałego drewna.



Gmina Klembów

Ostrówek, dom św. Faustyny Kowalskiej



Piękny, drewniany dom, pomalowany na biało, z czterema uroczymi, zdobionymi werandami, białymi kratkowanymi oknami, dobrze ukryty pośród lasów rezerwatu Dębina. Leży na działce o powierzchni 22 tys. m². Został wybudowany w 1912r. Na przełomie 1912-1913r. dom nabył i wyremontował Mejer Lipszyc. Zmarł on w 1937r. W latach 1920-1928 willę zamieszkiwał również syn Mejera Samuel, wraz z żoną Aldoną i siedmiorgiem dzieci. W 1924r. trafiła tam w charakterze służącej i do opieki nad dziećmi Helena Kowalska. Już od młodych lat odznaczała się umiłowaniem modlitwy, pracowitością, posłuszeństwem i wrażliwością na ludzką biedę. U Lipszyców Helena Kowalska zarabiała na wiano wymagane przy wstępowaniu do klasztoru. Helena przebywała tam rok do 24 sierpnia 1925r., następnie wstąpiła do Zgromadzenia Sióstr Matki Bożej Miłosierdzia na ul. Żytniej w Warszawie. Dom Lipszyców po śmierci męża przejęła Aldona Lipszyc. Po matce dom odziedziczył Leopold Lipszyc - czwarte dziecko Samuela i Aldony. Po jego śmierci dom przejęła żona Małgorzata Łoza Lipszyc. Utrzymanie domu było zbyt kosztowne i Małgorzata postanowiła go sprzedać. W pierwszej kolejności zwróciła się do Kościoła katolickiego. Kardynał jednak odpisał, że Kościół na dom Lipszyców nie stać. I tak Małgorzata Lipszyc sprzedała go państwu Grażynie i Leszkowi Musiałowskim. Przeznaczenie tego miejsca stało się inne po ogłoszeniu Faustyny Kowalskiej jako świętej. Dom ma swój klimat. Pani Grażyna Musiałowska wie, że ludzie dobrze się tutaj czują i pielgrzymują z różnych stron Polski. Zaprasza więc do domu Faustyny swoich przyjaciół i znajomych. W przydomowym, leśnym zagajniku co roku zakwita dywan białych zawilców.

Dobczyn 32



Mały dom drewniany parterowy z widocznym niskim strychem i zachowanymi jeszcze zdobieniami pod dachem. Widoczny jest również róg domu pokazujący technikę jego budowy na tzw. zakładkę. Wejście do domu poprzez zachowany drewniany ganek. Dach dwuspadowy, pokryty starym eternitem. Dom zamieszkały.

Dobczyn 87



Dom drewniany parterowy z widocznym niskim strychem i zachowanymi jeszcze zdobieniami pod dachem. Dach pokryty starą dachówką. W dolnej części pod oknami widoczny jest pas desek przybijanych wzdłuż (od góry do dołu), który wyraźnie oddziela dół domu od okien. Okna stare zachowane. Dom niezamieszkały.

Krusze



Stary, zabytkowy, drewniany dom parterowy z widocznym, niezaadoptowanym strychem. Podwaliny ułożone na kamieniach polnych. Dach kryty strzechą (słomą). Okna stare zachowane. Dom zamieszkały. Na ścianie domu biała - niebieska tabliczka świadcząca o fakcie wpisania budynku do rejestru zabytków.

Krusze 16



Budynek parterowy z niskim strychem. Odmalowany, w całości oszalowany, widoczne zdobienia pod dachem. Okna drewniane. Dom zamieszkały.



Krusze 25



Krusze 125



Nowy Kraszew,
ul. Jana Pawła II 24



Roszczep 45



Roszczep 48



Roszczep 51

Budynki drewniane w konstrukcji sumikowo-łatkowej. Jeden z mieszkalnym poddaszem. Widoczna kukułka z ozdobną sztycą (Krusze 125).

Roszczep 52



Dom drewniany parterowy z widocznym niskim strychem i częściowo starymi jak i też nowymi oknami. Dach pokryty czerwoną blachą, pod dachem widoczne zdobienia dookoła domu. W dolnej części pod oknami widoczny jest pas desek przybijanych wzdłuż (od góry do dołu). Elewacja domu wyschnięta, w kolorze ciemnobrązowym, nie zabezpieczona. Dom zamieszkały.

Roszczep 56



Dom drewniany parterowy z widocznym niskim strychem i starymi oknami. Dach pokryty ondulacją, pod dachem widoczne zdobienia dookoła domu. W dolnej części pod oknami widoczny jest pas desek przybijanych wzdłuż (od góry do dołu). Elewacja domu wyschnięta, w kolorze szarym, nie zabezpieczona. Dom na podmurówce z betonu i czerwonej cegły, zamieszkały.

Klembów, róg ul. Żymirskiego
i ul. Jana Pawła II



Mały dom drewniany parterowy z widocznym niskim strychem i starymi oknami. Dach kryty starą blachą, pod dachem widoczne zdobienia dookoła domu. W dolnej części pod oknami widoczny jest pas desek przybijanych wzdłuż (od góry do dołu) Elewacja domu wyschnięta nie zabezpieczona. Dom zamieszkały.

Klembów, ul. Żymirskiego 79



Mały dom drewniany parterowy z widocznym niskim strychem i starymi oknami uwypuklonymi do góry ramami, pięknie zdobionymi. Dach kryty starym eternitem, pod dachem widoczne zdobienia dookoła domu.

Stary Kraszew, ul. Szkolna 71



Mały dom drewniany parterowy z widocznym niskim strychem i starymi oknami uwypuklonymi do góry. Dach kryty starym eternitem, pod dachem widoczne zdobienia dookoła domu. W dolnej części pod oknami widoczny jest pas desek przybijanych wzdłuż (od góry do dołu). Elewacja domu zabezpieczona, kolor brązowy. Dom zamieszkały.

Tuł 38



Dom drewniany parterowy z widocznym niskim strychem i starymi oknami. Dach kryty papą, pod dachem widoczne zdobienia dookoła domu, nad dachem widoczne sztyce po obydwu stronach domu. W dolnej części pod białymi oknami widoczny jest pas desek przybijanych wzdłuż (od góry do dołu) Elewacja domu nie zabezpieczona. Dom zamieszkały.



Tuł 40



Tuł 42



Tuł 44



Tuł 45



Tuł 46



Tuł 47

Sitki

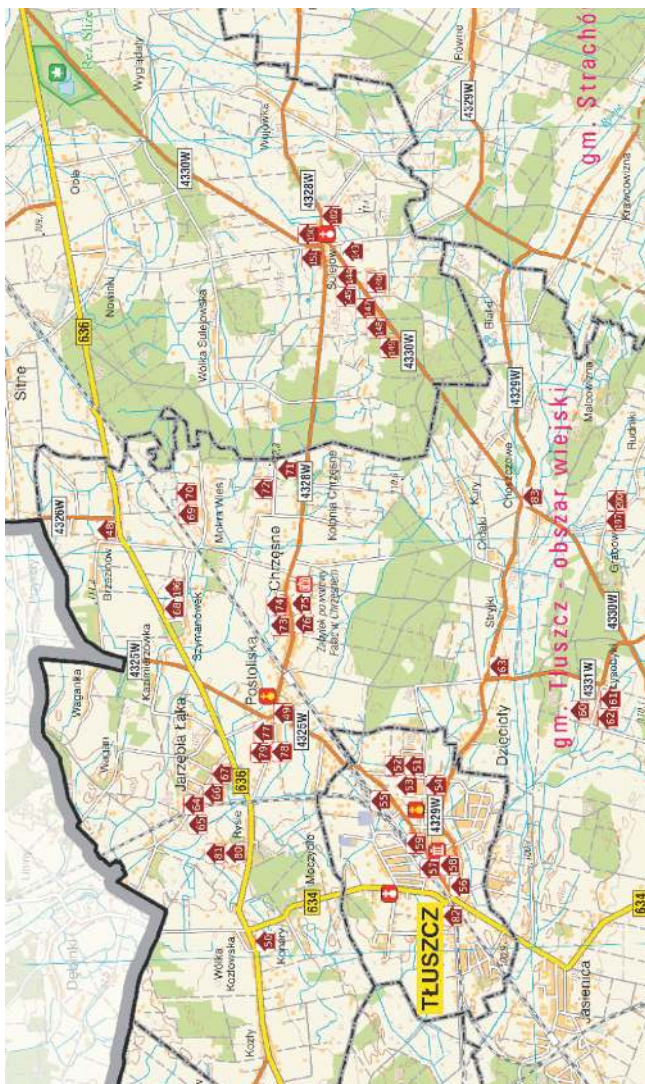


Dom drewniany parterowy z widocznym zaadoptowanym strychem i starymi, uwypuklonymi, bogato zdobionymi oknami. Dach kryty starym eternitem. Pod dachem widoczne bogate zdobienia dookoła domu, nad dachem widoczne drewniane zdobione sztyce po obydwu stronach domu i zwieńczenie dachu. W dolnej części pod oknami widoczny jest pas desek przybijanych wzdłuż (od góry do dołu). Elewacja domu w kolorze naturalnym wyschniętego drzewa, nie zabezpieczona. Dom zamieszkały.

Chruściele



Dom drewniany parterowy z niskim strychem i starymi oknami oraz kolorowymi okiennicami. Elewacja domu w kolorze naturalnym wyschniętego drzewa, nie zabezpieczona. Dom niezamieszkały.



Gmina Tuszcz

Mokra Wieś, ul. Wł. Podkowińskiego 23



Dom drewniany parterowy z widocznym zaadoptowanym strychem i nowymi oknami. Dach kryty starym eternitem. Pod dachem widoczne zdobienia dookoła domu. Elewacja domu w kolorze rudo-żółtym nie zabezpieczona. Dom zamieszkały.

Postoliska, ul. Plac 3 maja



Dom drewniany parterowy, z niskim strychem, o długości dwóch połączonych ze sobą domów ze wspólnym wejściem do obydwu (wspólna klatka). Elewacja domu w kolorze naturalnym wyschniętego drzewa, ze starymi białymi oknami, nie zabezpieczona. Dom niezamieszkały.

Postoliska
ul. Starowiejska 5



Postoliska
ul. Starowiejska 30



Postoliska
ul. Starowiejska 31



Wólka
Kozłowska 21



Zalesie 20



Budynki drewniane parterowe, zabezpieczone deską szalówkową.

Chrzęsne, ul. Wincentyny Karskiej 21



Chrzęsne, ul. Wincentyny Karskiej 46



Chrzęsne, ul. Wincentyny Karskiej 100



Chrzęsne, ul. Wincentyny Karskiej 115



Duży budynek drewniany tzw. czworak, dawniej związany z majątkiem Chrzęsne (pałac znajduje się w sąsiedztwie). Budynek w konstrukcji sumikowo-łątkowej, dach pokryty zabytkową dachówką ceramiczną. Piec z kominem umiejscowiony w centralnej części domu do ogrzania wszystkich izb. Budynek w złym stanie technicznym.

Chrzęsne, ul. Złota 38,



Mały dom drewniany parterowy z widocznym niskim, niezaadoptowanym strychem i nowymi, pojedynczymi, białymi oknami. Dach kryty starą blachą w kształcie kwadratów. Elewacja domu wyschnięta, w kolorze ciemnym, niezabezpieczona. Dom zamieszkały.

Jarzębia Łąka, ul. Długa 38



Dom parterowy, kryty blachą. Z przodu ganek. Okna drewniane, obity ozdobną szalówką. Zamieszkały.

Jarzębia Łąka, ul. Długa 11



Mały dom drewniany parterowy.

Jarzębia Łąka, ul. Długa 5



Piękny dom drewniany, bogato zdobiony parterowy z widocznym niskim, niezaadoptowanym strychem. starymi, białymi oknami i pięknie zdobionymi żółtymi okiennicami. W dolnej części pod oknami widoczny jest pas desek przybijanych wzdłuż (od góry do dołu). Przed wejściem przeszklony ganek-weranda. Dom obity ozdobną szalówką. Elewacja domu pomalowana, w kolorze żółto-brązowym, dobrze zabezpieczona. Dom zamieszkały.

Łysobyki 16



Dom drewniany parterowy z widocznym zaadoptowanym strychem i starymi białymi oknami oraz brązowymi zdobionymi okiennicami Dach kryty starym eternitem. Pod dachem widoczne zdobienia dookoła domu, a z boku zwieńczenie dachu. Elewacja domu poszarzała, nieza-
bezpieczona. Dom zamieszkały.

Łysobyki 35



Mały dom drewniany parterowy z widocznym niskim, niezaadoptowanym strychem i starymi oknami. Dach kryty starą dachówką. Elewacja domu w kolorze szarym, niezabezpieczona. Dom zamieszkały.

Tuszczy ul. Norwida 7



Mały dom drewniany parterowy z widocznym niskim, niezaadoptowanym strychem i starymi białymi – brązowymi oknami. W dolnej części pod oknami widoczny jest pas desek przybijanych wzdłuż (od góry do dołu). Dach kryty starym eternitem w kształcie rombów. Pod dachem widoczne zdobienia dookoła domu. Elewacja domu w kolorze żółto – brązowym, zabezpieczona. Dom zamieszkały.

Tłuszcz, ul. Wileńska 4



Dom drewniany parterowy z zaadoptowanym strychem, z widoczną kukułką z oknem oraz starymi białymi oknami poniżej na parterze. Nad kukułką znajduje się drewniana sztyca. W dolnej części pod oknami pas desek przybijanych wzdłuż (od góry do dołu) w jaśniejszym (żółtym) kolorze niż elewacja. Pod dachem widoczne zdobienia dookoła domu, a z boku zwieńczenie dachu. Elewacja domu w kolorze brązowo – żółtym, zabezpieczona. Dom zamieszkały.

Tłuszcz, ul. Głowackiego 9



Dom drewniany parterowy z widocznym zaadoptowanym strychem. Ustawiony na wysokiej podmurówce, oszalowany deskami, okna drewniane, stare. Dach kryty eternitem. Elewacja domu z resztkami malowania w kolorze jasnobrązowym. Dom zamieszkały.

Tuszczy, ul. Głowackiego 13



Dom drewniany parterowy z widocznym zaadoptowanym poddaszem i z kukułką z dwoma oknami obok siebie. Nad kukułką widoczna drewniana sztyca i zwieńczenie dachu. Poniżej na parterze znajdują się stare białe okna z brązową framugą. W dolnej części pod oknami widoczny jest pas desek przybijanych wzdłuż (od góry do dołu). Dach kryty starym eternitem. Pod dachem widoczne zdobienia dookoła domu, a z boku zwieńczenie dachu. Elewacja domu cała w kolorze szarym słabo zabezpieczona. Dom zamieszkały, połączony z lewej strony ścianą z drugim podobnym drewnianym domem.

Tuszczy, róg ul. Powstańców i Głowackiego



Dom drewniany parterowy z widocznym zaadoptowanym strychem, z dwoma oknami na przeciwko siebie. Poniżej na parterze znajdują się stare brązowe okna z brązową framugą. Dom oszalowany. Dach kryty eternitem. Pod dachem widoczne zdobienia dookoła domu, w jasno - beżowym kolorze. Elewacja domu cała w kolorze brązowym, zabezpieczona. Dom zamieszkały.

Tłuszcz, ul. Przemysłowa 5



Dom drewniany dwupiętrowy z widocznym zaadoptowanym strychem. Na obydwu kondygnacjach znajdują się brązowe okna z brązową framugą. Zarówno w dolnej jak i w górnej części pod oknami widoczny jest pas desek przybijanych wzdłuż (od góry do dołu). Dach pokryty jest nową brązową blachą. Elewacja domu cała w kolorze ciemno - brązowym, słabo zabezpieczona. Dom zamieszkały.

Tłuszcz, ul. Mickiewicza 10



Dom drewniany parterowy (długi, raczej ośmiorak) z zaadoptowanym strychem i z kukułką z ośmioma oknami. Poniżej na parterze znajdują się stare brązowe, okna ze zdobionymi okiennicami z lewej strony budynku. W dolnej części pod oknami widoczny jest pas desek przybijanych wzdłuż (od góry do dołu). Wewnątrz duża sień. Dach kryty starym eternitem. Elewacja domu nie zabezpieczona. Dom zamieszkały.

Tłuszcz, ul. Mickiewicza 12



Dom drewniany parterowy z widocznym zaadoptowanym strychem i z kukułką. Poniżej na parterze znajdują się stare białe okna. W dolnej części pod oknami widoczny jest pas desek przybijanych wzdłuż (od góry do dołu). Dach pokryty nową blachą. Pod dachem widoczne zdobienia dookoła domu, a z boku zwieńczenie dachu. Elewacja domu w kolorze wypłowiałego brązu, słabo zabezpieczona. Dom zamieszkały.

Tłuszcz, ul. Wiejska 23



Mały dom drewniany parterowy z widocznym niskim, niezaadoptowanym strychem i starymi brązowymi oknami w żółtych framugach. W dolnej części pod oknami widoczny jest pas desek przybijanych wzdłuż (od góry do dołu). Dach pokryty starą dachówką. Elewacja domu w kolorze ciemnym, wypłowiałym, niezabezpieczona.

Gmina Radzymin



Radzymin, ul. Wołomińska 1



Dom drewniany dwupiętrowy ze strychem. Na obydwu kondygnacjach znajdują się brązowe okna z brązową framugą. Dach pokryty starą blachą. Elewacja domu podniszczona, w kolorze ciemno-brązowym, niezabezpieczona. Dom niezamieszkały.

Radzymin, ul. P.O.W. 31



Niski dom drewniany parterowy z widocznym niskim, niezaadoptowanym strychem i starymi brązowymi oknami. W górnej części pod dachem widoczny jest pas desek zdobionych przybijanych wzdłuż (od góry do dołu). Dach kryty starym eternitem. Elewacja domu w kolorze ciemno-brązowym, słabo zabezpieczona. Dom zamieszkały.

Radzymin, ul. Polna 16



Dom drewniany, parterowy z widocznym zaadoptowanym strychem i z kukułką z wyjściem na mały balkonik. Poniżej na parterze znajdują się stare białe okna. Dach kryty papą. Elewacja domu cała w kolorze wypłowiałego brązu, niezabezpieczona. Dom zamieszkały.

Radzymin, ul. Stefana Wyszyńskiego 10



Niski dom drewniany parterowy z widocznym niskim, niezaadoptowanym strychem i nowymi brązowymi oknami. Dach jednospadowy, kryty nową blachą. Elewacja domu w kolorze rudo-brązowym, ładnie zabezpieczona. Z przodu widoczne wejście i bardzo ładna przeszklona weranda, zdobiona, ze sztycą nad jej daszkiem. Dom zamieszkały.

Radzymin, ul. Korczaka 5



Radzymin ul. Narutowicza 2



Radzymin, ul. Jana Pawła II 31



Radzymin , ul. Norwida 39



Domy drewniane w Radzyminie z widocznymi zdobieniami.
Elewacje malowane, zachowane oryginalne okna.

Zwierzyniec



Niski dom drewniany parterowy z widocznym niskim, niezaadoptowanym strychem i starymi białymi, kratkowanymi oknami. Dach dwuspadowy kryty papą. Elewacja domu szara, nie zabezpieczona. Wejście poprzez mały ganek z jednym oknem, raczej dobudowany później. Na rogu domu widoczne łączenie ścian na tzw. zakładkę. Dom niezamieszkały.

Radzymin, ul. Poranna



Dom drewniany dwupiętrowy z widocznym zaadoptowanym strychem, kukułką z jednym szerokim oknem. Na obydwu kondygnacjach znajdują się nowe okna w kolorze naturalnego drewna. Zarówno w dolnej jak i w górnej części domu widoczne są zdobienia elewacji na kształt rombów. Dach pokryty jest starą czerwoną blachą. Elewacja domu cała w kolorze ciemno - brązowym, słabo zabezpieczona. Dom wygląda na trochę wyremontowany, ale nie do końca zamieszkały.

Nowe Załubice 2



Mały, niski dom drewniany parterowy z widocznym niskim, niezaadoptowanym strychem i starymi brązowymi oknami w kratkę. Elewacja domu w kolorze ciemnym, brązowym pociągnięta lakierobejcą, zabezpieczona. Wejście stanowi nieduży ganek z dwoma małymi okienkami, raczej dobudowany później. Dach pokryty gładką, szarą, blachą, a ganek brązową falistą. Dom zamieszkały.

Łosie 26



Dom drewniany parterowy z widocznym zaadoptowanym strychem i starymi brązowymi oknami. Dach kryty starą blachą. Pod dachem widoczne zdobienia dookoła domu. Elewacja domu w kolorze ciemno – brązowym, nie zabezpieczona. Drzwi wejściowe dwuskrzydłowe. Dom niezamieszkały.

Łosie



Dom drewniany parterowy wyglądający jak stodoła, z widocznym niezaadoptowanym strychem i jednym oknem oraz jednymi drzwiami. Dach kryty starą blachą. Elewacja domu szara, nie zabezpieczona. Dom częściowo zamieszkały, raczej latem.

Sieraków, ul. Henryka Sienkiewicza 138



Dom drewniany parterowy z widocznym zaadoptowanym strychem i nowymi białymi oknami. Dach kryty starą, czerwona blachą. Elewacja domu w kolorze rudo – brązowym, zabezpieczona. Dom zamieszkały.



Gmina Poświętne

Czubajowizna 6



Bardzo stary dom prawdopodobnie z 1918 r., niski, drewniany z widocznym niskim, niezaadoptowanym strychem i starymi białymi oknami. Dach dwuspadowy kryty papą, folią. Elewacja domu biało – szara, niezabezpieczona. Konstrukcja sumikowo-łątkowa. Na węglach widoczne łączenie ścian na tzw. zakładkę. Dom zamieszkały.



Pracownia, w której odbywają się warsztaty ciesielskie. Znajduje się tam wiele zabytkowych narzędzi i rekwizytów związanych z zanikającymi zawodami. Budynek z poddaszem, z przodu nad wejściem kukułka z oknem. Budynek w konstrukcji sumikowo-łątkowej. Dach pokryty papą, elewacja niezabezpieczona.

Nowe Ręczaje 2



Niski dom drewniany parterowy z widocznym niskim, niezaadoptowanym strychem i starymi białymi, pomalowanymi oknami. Dach dwuspadowy kryty starym eternitem. Pod dachem widoczne zdobienia dookoła domu. W dolnej części pod oknami widoczny jest pas desek przybijanych wzdłuż (od góry do dołu). Elewacja domu ciemna, nie zabezpieczona, ale w dobrym stanie. Na rogu domu widoczne łączenie ścian na tzw. zakładkę. Dom niezamieszkały.

Nowe Ręczaje 7



Dom drewniany parterowy z widocznym wysokim, niezaadoptowanym strychem i starymi, białymi, oknami oraz zdobionymi framugami i okiennicami. Dach dwuspadowy kryty starym eternitem. W dolnej części pod oknami widoczny jest pas desek przybijanych wzdłuż (od góry do dołu). Elewacja domu ciemno – brązowa, słabo zabezpieczona. Dom raczej niezamieszkały.



Domy drewniane parterowe, obite deską, jeden z werandą.

Nowe Ręczaje 14



Nowe Ręczaje 29



Zacisznie w Nowych Ręczajach.

Międzyłes 25

Mały dom drewniany parterowy z widocznym niskim, niezaadaptowanym strychem i starymi, białymi, kwadratowymi oknami w kratkę. Dach kryty starym eternitem. Elewacja domu wyschnięta, w kolorze szarym, niezabezpieczona. Dom zamieszkały.





Zielonka

Zielonka, ul. Wschodnia 1



Mały dom drewniany parterowy bez strychu. Elewacja domu to płyty w kolorze szarym, wypłowiałym, niezabezpieczone. Dom niezamieszkały.

Zielonka, ul. Wschodnia 3



Mały dom drewniany parterowy z niskim niezaadoptowanym strychem i małym oknem. Oszalowany. Dom zamieszkały.

Zielonka, ul. Mickiewicza 23



Dosyć wysoki, dom drewniany parterowy z widocznym zaadoptowanym strychem i kukułką z wyjściem i dwoma starymi brązowymi oknami po bokach. Oszalowany, kryty papą. Ustawiony na podmurówce.



Kobyłka

Kobyłka, ul. Dąbrowskiego 31



Niski dom drewniany parterowy z widocznym niskim, niezaadoptowanym strychem i starymi, brązowymi oknami. Dach dwuspadowy kryty starą czerwoną blachą. W dolnej części pod oknami widoczny jest pas desek przybijanych wzdłuż (od góry do dołu). Elewacja domu ciemnobrązowa, słabo zabezpieczona. Dom zamieszkały.

Kobyłka, ul. Rejtana



Dosyć wysoki dom drewniany z widocznym zaadoptowanym strychem i nowszymi białymi oknami. Dach dwuspadowy kryty nową czerwoną blachą. Elewacja domu wykonana z półokrągłej deski elewacyjnej w kolorze rudego brązu, zabezpieczona. Dom zamieszkały.

Kobyłka, u. Wiesławska 6



Dosyć wysoki dom drewniany z widocznym zaadoptowanym poddaszem i kukułką przeszkloną trzema oknami. Okna w kolorze białym. Dach dwuspadowy kryty papą. Elewacja domu obmurowana od frontu. Dom zamieszkały.

Ossów, ul. Matarewicza 65



Niski, mały dom drewniany parterowy z widocznym niskim, niezaadoptowanym strychem i starymi, białymi oknami. Dach dwuspadowy kryty starą czerwoną dachówką. Elewacja domu ciemnoszara, słabo zabezpieczona. Dom niezamieszkały, stoi obok domu murowanego.

Ossów, Matarewicza 85



Niski, mały dom drewniany parterowy z widocznym niskim, niezaadoptowanym strychem i nowymi, białymi oknami. Dach dwuspadowy kryty czerwoną blachą. Elewacja domu pokryta deską elewacyjną w kolorze naturalnym. Dom zamieszkały.

Ossów, ul. Matarewicza 113



Dom drewniany parterowy z widocznym niskim, niezaadoptowanym strychem i starymi brązowymi oknami. W dolnej części pod oknami widoczny jest pas desek przybijanych wzdłuż (od góry do dołu). Dach dwuspadowy kryty starą papą. Pod dachem widoczne zdobienia dookoła domu. Elewacja domu ciemnobrązowa, słabo zabezpieczona stoi na podmurówce z czerwonej cegły. Dom raczej zamieszkały.

Ossów, ul. Matarewicza 214

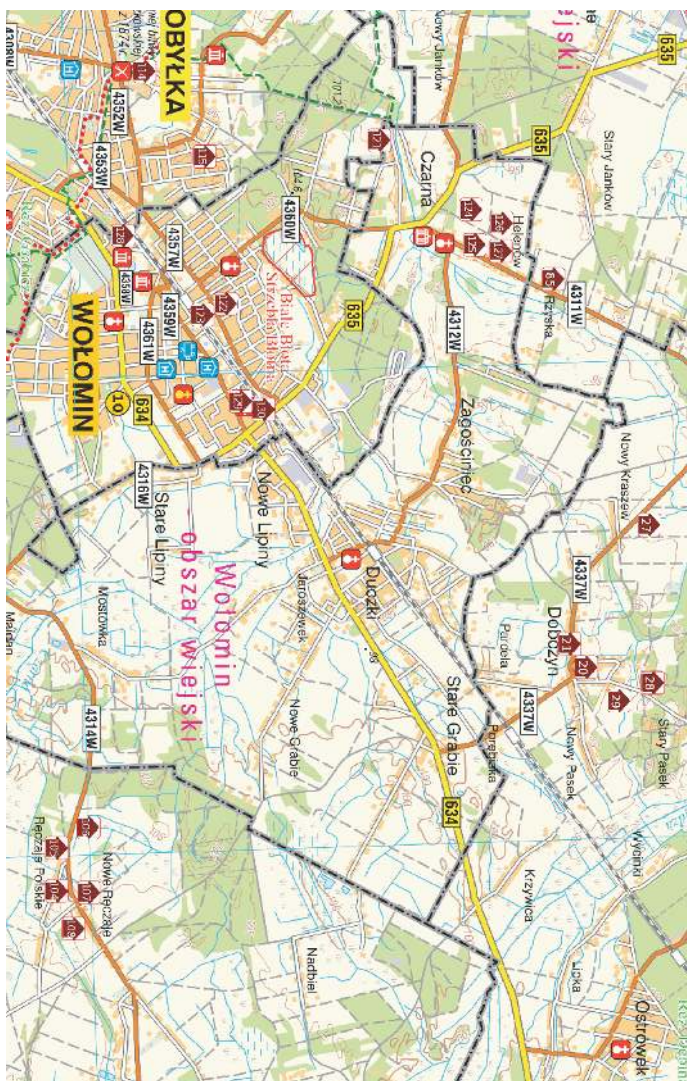


Dom drewniany parterowy z widocznym niskim, niezaadoptowanym strychem i starymi, białymi oknami.



W Ossowie, około 150 m od głównej drogi znajduje się krzyż upamiętniający miejsce śmierci ks. Ignacego Skorupki. Prowadzi do niego wysadzana brzoza przy głównej ulicy Ossowa (Matarewicza). Kapelan Ignacy Skorupka zginął na polu gospodarza Romana Orycha. Dębowy krzyż, uwieczniający to wydarzenie, ustawiony został 14 sierpnia 1921 roku. Przetrwał on do 1944 roku, kiedy to został zniszczony przez żołnierzy Armii Czerwonej. Nowy krzyż, ufundowany przez Mariana Jeznacha, stanął 11 kwietnia 1981 roku. 13 czerwca 1999 roku krzyż pobłogosławił papież Jan Paweł II. U stóp krzyża mieści się granitowa płyta upamiętniająca to wydarzenie.

Gmina Wołomin



Wołomin, ul. Laskowa 7



Duży budynek piętrowy, oszalowany, z werandą. Bardzo ciekawy dach mansardowy, pokryty dachówką ceramiczną. W budynku w 2 połowie lat 40-tych XX w. mieściło się przedszkole. Obecnie budynek niezamieszkały, popadający w ruinę.

Wołomin, ul. Wąska 5



Dom parterowy z zaadoptowanym poddaszem, oszalowany deską. Elewacja w kolorze szarym, dach kryty dachówką. Okna drewniane z ozdobnymi okiennicami, nadokiennikami i podokiennikami. Z przodu domu ozdobna weranda z bogato zdobionymi detalami z drewna. Okna werandy przeszklone. Budynek zamieszkały.

Wołomin, ul. Piłsudskiego 8



Dom drewniany dwupiętrowy, długi i szeroki z widocznym zaadoptowanym strychem. Na obydwu kondygnacjach z przodu z lewej i z prawej strony domu widoczne zdobione werandy. W dolnej i górnej części pod oknami widoczny jest pas desek przybijanych wzdłuż (od góry do dołu). Dach pokryty jest papą. Elewacja domu cała w kolorze ciemnobrązowym, niezabezpieczona. Dom raczej zamieszkały.

Wołomin ul. Wąska 5a



Dom drewniany, wysoki i długi, dwukondygnacyjny z widocznymi zewnętrznymi schodami wejściowymi na drugą kondygnację usytuowanymi oddzielnie z boku domu. Główne wejście znajduje się z przodu domu i prowadzi poprzez dużą przeszkloną, zadaszoną werandę. Okna stare, malowane w kolorze brązowym ze zdobionymi okiennicami.

Helenów 3



Helenów 5



Hellenów 13



Helenów 26



Parterowe domy drewniane w Helenowie. Widoczne zdobienia pod dachem, wszystkie zabezpieczone szalowaniem, elewacje malowane.



Marki

Marki, u. Rybna 4



Dosyć wysoki dom drewniany z widocznym zaadoptowanym poddaszem i z dobudowanym gankiem oraz przeszklonym, podłużnym okienkiem. Okna w kolorze brązowym. Dach dwuspadowy kryty starym eternitem. Elewacja domu w kolorze brązowym, częściowo obita płytą. Dom zamieszkały.

Marki, ul. Zajączka



Dosyć wysoki dom drewniany z widocznym zaadoptowanym poddaszem. Okna w kolorze brązowym, pokratkowane. Dach dwuspadowy kryty starym eternitem. Elewacja domu zniszczona, w kolorze brązowym, wypłowiała. Dom niezamieszkały.

Rozalin, w kier. Młynisko



Niezbyt wysoki dom drewniany parterowy z widocznym niezaadoptowanym poddaszem i starymi, białymi oknami w kratkę, w szerokich ceglasczerwonych framugach. Wiek domu oceniany jest przez właścicieli na 130 lat. Dach dwuspadowy kryty starą ciężką czerwoną dachówką. Pod dachem widoczne zdobienia dookoła domu. Elewacja w kolorze ciemnego, poszarzałego drewna, z jednej strony obita papą, pozostała niezabezpieczona. Dom zamieszkały.

Annopol 3



Dość wysoki dom drewniany z widocznym zaadoptowanym poddaszem. Okna w kolorze naturalnego drewna, pokratkowane z okiennicami. Dach dwuspadowy kryty nową czerwoną blachą. Przed wejściem zadaszona, zdobiona weranda. Elewacja domu, w kolorze ciemnym, trochę wypłowiała. W środku domu zachowany stary piec kaflowy. Dom zamieszkały.

Gołębiowizna



Niezbyt wysoki, bardzo stary dom drewniany parterowy z widocznym niezaadoptowanym poddaszem i starymi, oknami malowanymi na niebiesko. Wiek domu oceniany jest na 100 lat. Dach dwuspadowy kryty starym eternitem. Z boku widoczne drewniane zwieńczenia dachu i dwie drewniane sztyce po obydwu jego stronach. Róg domu pokazuje sposób budowy na tzw. zakładkę. Elewacja w kolorze poszarzałego drewna, niezabezpieczona. Dom niezamieszkały.

Kąty Czernickie



Dom drewniany z widocznym zaadoptowanym poddaszem. Okna stare w kolorze białym. Dach dwuspadowy kryty starym eternitem w kształcie rombów. Pod dachem widoczne blade niebieskie zdobienia dookoła domu. Z boku widoczne drewniane zwieńczenie dachu. Elewacja domu, w kolorze naturalnego drewna u dołu i ciemniejsza na poddaszu. Dom zamieszkały.

Strachówka ul. Ogrodowa 2D



Dom drewniany parterowy z widocznym zaadoptowanym poddaszem i nowymi, białymi oknami oraz szerokimi białymi framugami. W dolnej części pod oknami widoczny jest pas desek przybijanych wzdłuż (od góry do dołu). Dach dwuspadowy, kryty nową czerwoną blachą. Na piętrze widoczna kukułka z jednym oknem. Elewacja domu pomalowana na kolor rudobrazowy, zabezpieczona. Dom posiada dwa wejścia. Jedno wejście do domu poprzez przeszkloną werandę usytuowaną na długiej ścianie domu, drugie wejście poprzez zadaszony odkryty ganek usytuowany z boku domu. Dom przeznaczony na agroturystykę, zamieszkały.

Strachówka,
róg ul. Jana Pawła II i ul. Podlaskiej



Niski dom drewniany parterowy z widocznym niezaadoptowanym strychem i starymi, czerwonymi oknami. Dom oszalowany, dach kryty papą. Zamieszkały.

Strachówka, ul. Spółdzielcza

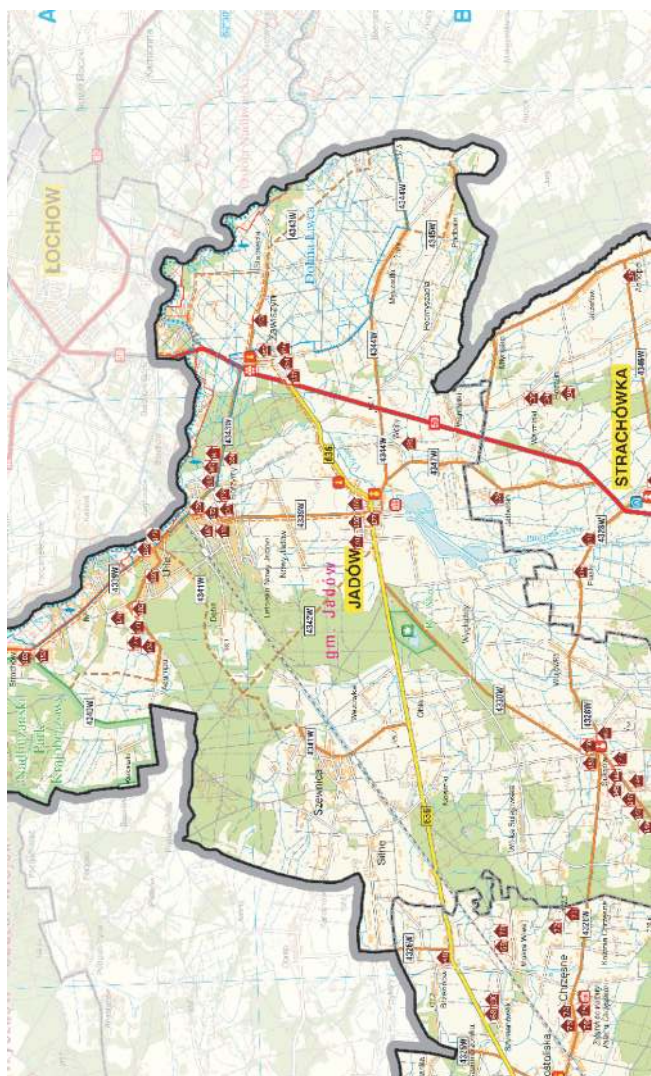


Niski dom drewniany parterowy z widocznym niezaadaptowanym strychem i starymi, białymi oknami w szerokich białych framugach. Dach dwuspadowy kryty starą dachówką.



Przydrożny krzyż w Piaskach.

Krzyż stoi przy drodze asfaltowej prowadzącej ze Strachówki do Sulejowa. Krzyż pomalowany na brązowo, wysoki, przyozdobiony kwiatami.



Gmina Jadów

Sulejów, ul. Kwiatowa 6



Dom drewniany, oszalowany. Na podmurówce. Dach dwuspadowy, nowy. Dom zamieszkały.

Sulejów, ul. Kwiatowa 15



Dom drewniany, obity płytą pilśniową. Na podmurówce. Dach pokryty eternitem. Dom zamieszkały.

Sulejów, ul. Kwiatowa 17



Dom drewniany, w konstrukcji sumikowo-łątkowej. Widoczne węgły. Na podmurówce. Dach pokryty eternitem. Dom zamieszkały.

Sulejów, ul. Ogrodowa 4



Dom drewniany, oszalowany. Na podmurówce. Dach pokryty eternitem. Widoczne stare ona z szerokimi framugami. Dom niezamieszkały.

Strachów



Budynek drewniany, wysoki, oszalowany pionowymi deskami. Dach pokryty strzeżą. Ustawiony na podmurówce. Dom niezamieszkały.

Jadwisin 41



Budynek drewniany, z nieużytkowym strychem. Dach pokryty eternitem, ściany obite deską szalową. Okna z okiennicami, nad oknami ozdobne nadokienniki. Dom na podmurówce.

Zawiszyn ul. Ogrodowa



Niski dom drewniany, parterowy z widocznym niezaadoptowanym strychem i starymi, pomalowanymi na biało oknami, w szerszych framugach. Dach dwuspadowy kryty papą. Wejście do domu poprzez dobudowany, zadaszony, przeszklony spory ganek. Elewacja obita papą, nie zabezpieczona. Dom raczej zamieszkały.

Zawiszyn, ul. Długa 7



Średniej wielkości dom drewniany parterowy z widocznym niezaadoptowanym strychem i starymi pomalowanymi na brązowo oknami, w szerszych framugach. Pod oknami widoczny jest pas desek przybijanych wzdłuż (od góry do dołu). Na środku domu, od ulicy, widoczne dwuskrzydłowe, białe drzwi wejściowe. Dach dwuspadowy kryty nową brązową blachą. Elewacja poszarzała i wypłowiała, nie zabezpieczona. Dom jest zamieszkały.

Borzymy, róg ul. Kuracyjna i ul. Żwirki i Wigury



Niski dom drewniany parterowy z widocznym niezaadoptowanym poddaszem i starymi, pomalowanymi na biało oknami z okiennicami w kolorze biało – brązowym. Dach dwuspadowy kryty nową blachą. Wejście do domu poprzez dobudowany, murowany, zadaszony, przeszklony spory ganek. Dom zamieszkały.

Borzymy, ul. Kuracyjna 25



Średniej wielkości dom drewniany parterowy z widocznym niezaadoptowanym poddaszem i starymi pomalowanymi na biało oknami z okiennicami po bokach w kolorze szaro – niebieskim. Pod oknami widoczny jest pas desek przybijanych wzdłuż (od góry do dołu). Z boku domu, widoczne drzwi wejściowe pod niewielkim daszkiem. Dach dwuspadowy kryty blachą. U góry nad dachem widoczne po obydwu stronach drewniane sztyce. Elewacja w kolorze szarym, a deski rogowe i u zwieńczenia dachu w kolorze niebieskim. Dom jest zamieszkały.

Borzymy, ul. Kuracyjna 47



Urle, ul. Środkowa 2



Urle, willa



Budynek piętrowy, z dobudowaną dużą werandą. Brak poddasza, zachowane stare okna z okiennicami. Na połowie domu brak deskowania, elewacja niezabezpieczona. Druga połowa oszalowana deską. Dom w dobrym stanie, na podmurówce z cegły, zamieszkały.

Urle ul. Krzywa



Urle ul. Krzywa 34



Urle, ul. Krzywa 38



Urle, ul. Wyszynskiego 5



Urle ul. Wyszynskiego 6

Budynki drewniane, parterowe, budowane jako letniskowe. Widoczne zdobienia, przeszklone werandy, ozdobne deskowanie ścian. Elewacje malowane w różnych kolorach. Domy w większości użytkowane.

Urle ul. 1-go Maja

Budynki drewniane, parterowe, budowane jako letniskowe. Widoczne zdobienia, przeszklone werandy, ozdobne deskowanie ścian. Elewacje malowane w różnych kolorach. Domy w większości użytkowane.



Nr 33



Urle, domy na ul. 1-go Maja



Dom drewniany z zaadoptowanym poddaszem, widoczne dwie kukułki oraz bardzo ozdobna przeszklona, piętrowa weranda z boku domu. Budynek odeskowany, pomalowany na brązowo. Zamieszkały.



Dom drewniany parterowy, dach pokryty blachą. Z boku domu ozdobna przeszklona weranda. Budynek odeskowany, pomalowany na brązowo. Zamieszkały.

Zabudowania gospodarcze



Chresne



Stary Kraszew, ul. Szkolna 9



Szymanówek



Rysie 32



Łosie



Rysie 31

Stodoły drewniane, o konstrukcji szkieletowej, odeskowane. Dachy dwuspadowe, kryte blachą lub eternitem. Wierzeje od jednej do sześciu sztuk.

Krzyże



Rżyska



Pasek



Pasek

Krzyże drewniane, malowane, niekiedy z ozdobnymi detalami.

Kapliczki

Kapliczka w Borzymach



Drewniana niezbyt wysoka kapliczka, zbudowana w formie tablicy z daszkiem. Daszek kapliczki dwuspadowy, wykonany z drewna. Na środku pod daszkiem widoczna figurka Maryi stojąca na półeczce pośród kwiatów. Tuż pod nią mała tablica z umocowaną mapką i rozkładem mszy św. odprawianych w pobliskim kościele. Kapliczka ogrodzona jest drewnianym niskim płotkiem z małą furteczką.

Kapliczka w Marianowie

Drewniana niezbyt wysoka kapliczka, zbudowana w formie małego domku. Dach kapliczki dwuspadowy, pokryty starym eternitem. Na środku dachu wieżyczka prostokątna z małym, czterospadowym daszkiem i wyciętymi małymi okienkami (8 szt., po dwa z każdej strony). Z przodu kapliczki znajdują się drzwiczki wejściowe zamykane na zasuwkę. W środku widoczny mały przedsionek z dwoma ławkami po bokach. Dalej pomieszczenie z dwoma okienkami po bokach, w którym stoi stół, przykryty białym obrusem, a na nim krzyż, 2 figurki świętych i kwiaty. Na ścianie nad stołem wisi obrazek Maryi Częstochowskiej. Po bokach na ścianach widać również wizerunki Maryi i innych świętych.



Spichlerze Kuligów



W Gminie Dąbrówka w Skansenie w Kuligowie znajduje się stary, drewniany Spichlerz z II połowy XIX w. przeniesiony z obszaru Podlasia z miejscowości Bobrowa. Pokryty jest słomianą strzechą, posiada jedno wejście poprzez odkryty ganek podparty dwoma drewnianymi filarami. Z boku znajdują się drugie drzwiczki.

Grabów



W Gminie Tłuszcz w miejscowości Grabów, znajduje się stary, drewniany spichlerz przeniesiony z miejscowości Garbowo na Podlasiu. Wykonany z bala metodą zrębową. Budynek prawdopodobnie zbudowany na początku lat 50 XX wieku. Dach kryty ponad 100 letnią dachówką ceramiczną. Z przodu spichlerza niewielki podcień. Charakterystycznie dla spichlerzy z terenu Podlasia wysunięte górne bale pod podcieniem. Spichlerz był ustawiony pierwotnie na kamieniach i po przeniesieniu także.

Młyny Osęka



W 1442 r. Bolesław, książę mazowiecki, nadał Jakubowi z Kuszewa nowy młyn na rzece w pobliskim Jadowie. Nadanie to zostało uwiecznione w Metrykach Koronnych. Młyny wodne nie wytrzymały konkurencji elektryczności i powoli zmieniły swoje przeznaczenia. Na początku lat 80. XX w. młyn w Osęce kupili państwo Kozak z Warszawy. Budynek, po remoncie, został przystosowany do goszczenia w porze letniej tzw. „letników” z Warszawy. Wśród gości przebywała tu kilka razy na wakacjach aktorka Anna Seniuk. Obecnie o młynie w Osęce nad Osownicą nie ma już śladu. Pozostał tylko stopień wodny tworzący wodospad o wysokości 1,5 metra.

Turze



Zbożowy Młyn Wodny w miejscowości Turze powstał ok. 1900 roku na rzece Rządzy. Jednoprzestrzenny na wszystkich kondygnacjach, wybudowany na rzucie prostokąta, powierzchnia zabudowy wynosi ok. 110 m kw. Podwalina drewniana dębowa łączona na nakładkę z zamkiem prostym. Konstrukcja ścian wieńcowa, bale zrębu

łączone na jaskółczy ogon, dodatkowo łączone ze sobą dyblami oraz wzmocnione lisicami. Dach dwuspadowy z naczółkami prowizorycznie kryty papą. Drzwi zewnętrzne jednoskrzydłowe płycinowe. Okna były skrzynkowe jedno-ramowe a wewnątrz były urządzenia do przemiału zboża: pędnia główna, transmisja pasowa, łuszczarka. Po dawnych pomieszczeniach mieszkalnych zlokalizowanych przy południowej elewacji młyna zachowały się jedynie fundamenty i fragmenty posadzek przyziemia. Budynek turbinowni ma uszkodzone konstrukcje ścian, zniszczoną konstrukcję dachu i jego pokrycie. Całość jako zespół prezentuje wartości architektoniczne, historyczno-techniczne i krajobrazowe.

Dworki

Dworek Zosia w Czarnej



Został zbudowany w drugiej połowie XVIII wieku dla Tomasza de Tylii, podstolego ziemi warszawskiej. Była to budowla parterowa, drewniana, o konstrukcji zrębowej. Od frontu dwór zdobił ganek o czterech kolumnach tokańskich na murowanym cokole, zwieńczony trójkątnym drewnianym szczytem. Uroku dworowi nadawały okazały dach mansardowy kryty gontem. Po drugiej wojnie światowej uległ dewastacji i został rozebrany. Nowi właściciele od podstaw odbudowali dwór w nieco zmienionym kształcie, wznosząc go wyżej, ale zachowując jego poprzedni charakter. Dokonali też renowacji krajobrazowego parku założonego w pierwszej połowie XIX wieku. Obecnie jest to duży dom drewniany

parterowy z widocznym sporym, zaadoptowanym poddaszem przypominający ośmiorak. Na dolnej, bardzo rozbudowanej kondygnacji okna w kolorze białym. Elewacja w kolorze pociemniałego naturalnie brązowego drewna. Dach dwuspadowy, kryty nową czerwoną blachą. Na dachu widoczne dwie kukułki z oknami. Wejście do domu usytuowane z przodu, poprzez spory odkryty ganek oparty na 4 filarach. Dom całoroczny, zamieszkały.

Muzea

Muzeum Zofii Nałkowskiej



Rodzinny dom Zofii Nałkowskiej został zbudowany w 1895r. przez ojca pisarki – Wacława Nałkowskiego – geografa i pedagoga, publicystę społecznego i literackiego. Drewniany domek zlokalizowany jest na niewielkim piaszczystym wzgórzu, na granicy między Wołominem a Kobyłką. Od ruchliwej, asfaltowej szosy warszawskiej oddzielony jest łąką, od której pochodzi nazwa posiadłości oraz książka Zofii Nałkowskiej z 1925 r. - Dom nad łąkami. Jest to budynek odrestaurowany. Pełni rolę muzeum.

Budynki użyteczności publicznej

Stacja PKP w Jarzębiej Łące



Długi drewniany budynek przypominający czworak z czterema białymi oknami zabitymi deskami. Dach dwuspadowy, pokryty starą blachą. Na dachu widoczne cztery kominy. Deski elewacyjne w kolorze poszarzałego drewna. U dołu elewacji, poniżej okien deski nabijane od góry do dołu, wyżej deski nabijane w poprzek budynku. Budynek stacji obecnie w stanie niefunkcjonalnym.

Szkoła w Łosiach



Długi drewniany budynek przypominający czworak z czterema białymi nowszymi oknami i framugami w kolorze ciemnożółtym. Dach dwuspadowy, pokryty nową brązową blachą. Pod dachem widoczne zdobienia w kolorze ciemnożółtym nabijane dookoła domu. Deski elewacyjne w kolorze żółtym. U dołu elewacji, poniżej okien deski nabijane od góry do dołu, w kolorze ciemnożółtym, wyżej deski nabijane w poprzek budynku w kolorze jasnożółtym. Wejście poprzez niewielki zadaszony, odkryty ganek usytuowany na środku budynku.

Budynek biblioteki w Poświętnem



Długi drewniany budynek przypominający ośmiorak ze starymi białymi, kratkowanymi oknami i framugami w kolorze jasnobrązowym. Dach dwuspadowy, pokryty starą blachą. Na dachu widoczne trzy kominy. Pod dachem

widoczne zdobienia w kolorze bladeżółtym nabijane dookoła domu. Deski elewacyjne w kolorze bladeżółtym. U dołu elewacji, poniżej okien deski nabijane od góry do dołu, w kolorze bladeżółtym, oddzielone brązowym paskiem od desek wyżej deski nabijanych w poprzek również w kolorze bladeżółtym. Wejście poprzez odkryty, zagłębiony ganek od frontu na środku budynku. Budynek obecnie w stanie funkcjonalnym, pełni rolę biblioteki, ale do remontu.

Budynek biblioteki w Strachówce



Długi drewniany, obmurowany czerwoną cegłą i otynkowany budynek przypominający ośmiorak z białymi, nowymi oknami. Widoczne zaadoptowane poddasze. Dach dwuspadowy, pokryty starym eternitem. Na dachu widoczne trzy kominy i dwie kukułki ze starymi białymi oknami. Elewacja w kolorze bladeżółtym. Wejście od frontu na środku budynku poprzez przeszkloną werandę. Drugie wejście po lewej stronie od werandy na brzegu budynku. Budynek obecnie w stanie funkcjonalnym, pełni rolę biblioteki, ale do remontu.

Szkoła Podstawowa w Rozalinie



Długi drewniany budynek ze starymi białymi oknami. Dach dwuspadowy, pokryty starym eternitem w kształcie rombów. Na dachu widoczne dwa kominy. Deski elewacyjne w kolorze poszarzałego drewna. Wejście poprzez nieduży ganek z jednym oknem. Budynek do remontu.

Plebania w Sulejowie



Drewniany budynek ze starymi brązowymi, kratkowanymi oknami. Dach dwuspadowy. Na dachu widoczne dwa kominy i drewniane sztyce przy szczytach domu. Pod dachem widoczne zdobienia w kolorze szarozółtym nabijane dookoła domu. Wejście na środku frontowej ściany poprzez przeszkloną werandę. Nad werandą widoczny balkonik bez poręczy i duża kukułka z drzwiami wejściowymi i dwoma oknami po obydwu stronach drzwi.

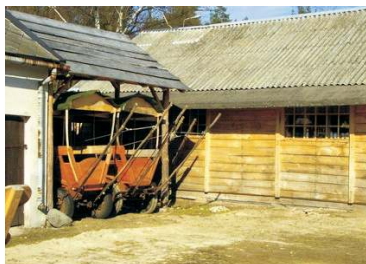
Tłuszcz, sala widowiskowa CKSIR



Długi drewniany budynek przypominający dawny duży spichlerz z widocznymi czterema oknami z zamkniętymi okiennicami. Na bocznej dłuższej ścianie usytuowane dwa wejścia bezpośrednio z zewnątrz, służące dawniej do wypuszczania ludzi z kina po seansie. Dach dwuspadowy, pokryty starym eternitem. Pod dachem widoczne zdobienia wokół budynku i zwieńczenie. Obecnie budynek stoi pusty, nie można do niego wchodzić, ponieważ grozi zawaleniem. Pełni rolę magazynku strojów teatralnych i rekwizytów. Jest przyklejony jedną ścianą do budynku murowanego Centrum Kultury, Sportu i Rekreacji w Tłuszczu usytuowanego przy ul. Szkolnej, jednak bardziej widoczny jest od ul. Głowackiego.

Agroturystyka

Gospodarstwo edukacyjno-agroturystyczne
Mazowiecki Zaścianek. Grabów.



W gospodarstwie znajdują się zabudowania drewniane przeznaczone dla gości. Sala biesiadna, wiaty dla wozów i sań. Jest także stylizowane ogrodzenie z dwiema dużymi bramami wjazdowymi oraz furtą.

Gospodarstwo Agroturystyczne
Joanna i Sławomir Chudy. Marianów.



W gospodarstwie znajduje się budynek drewniany z zaadoptowanym poddaszem. Dach kryty gontem. Na dachu dwie kukułki. Dom posiada ozdobne detale.

Agroturystyka „Leszczynowe Zacisze”.
Rozalin



W gospodarstwie znajduje się drewniana stodoła o konstrukcji szkieletowej, odeskowana, w której gospodarze urządzają imprezy i spanie na sianie

Spis treści:

Wstęp	1
Budownictwo drewniane	2
Detale zdobnicze	3
Architektoniczne elementy zdobnicze	3
Motywy zdobnicze	5
Koniec zdobnictwa	5
Gmina Dąbrówka	7
Gmina Klembów	18
Gmina Tłuszcz	28
Gmina Radzymin	39
Gmina Poświętne	46
Zielonka	50
Kobyłka	52
Gmina Wołomin	57
Marki	61
Gmina Strachówka	63
Gmina Jadów	68
Zabudowania gospodarcze	78
Krzyże	56, 67, 78
Kapliczki	79
Spichlerze	80
Młyny	81
Dworki	82
Muzea	83
Budynki użyteczności publicznej	83
Agroturystyka	87



www.lgdrw.pl

Tłuszcz, ul. Warszawska 4

ISBN 978-83-939989-2-0